

EL FALSO DESPIECE DE SILLERÍA EN LAS FORTIFICACIONES DE TAPIAL DE ÉPOCA ALMOHADE EN AL-ANDALUS ⁽¹⁾

Rafael AZUAR RUIZ - Francisco José LOZANO OLIVARES
Teresa María LLOPIS GARCÍA - José Luis MENÉNDEZ FUEYO
Museo Arqueológico de Alicante.

El objeto del presente trabajo es el estudio de los falsos despieces de sillería que aparecen como tratamiento exterior en un importante número de fortificaciones de tapial, cuya amplia dispersión geográfica por todo el territorio de Al-Andalus, así como la coincidencia en la cronología de la mayoría de ellas, nos plantea la posibilidad de hallarnos ante el posible fósil director de un programa estructural de fortificaciones urbanas y rurales desarrollado por el estado almohade a finales del siglo XII.

El falso aparejo se realizaba una vez terminada la construcción de tapial aplicando unas líneas o fajas verticales y horizontales enlucidas que solían ser de diversos materiales, -yeso, cal y arena, arcilla, etc.- Estas líneas enmascaraban los

mechinales y agujas del encofrado, así como las juntas que dejaba el cofre o *luh* cuando era retirado. De esta manera quedaba conformado, sobre la construcción del tapial, un falso aparejo isódomo de grandes sillares cuyas juntas eran simuladas por las fajas del enlucido. En ocasiones, como ocurre en el Castillo de La Mola (Novelda, Alicante), en el interior del falso sillar se aplicaban dos fajas de enlucido que se cruzaban formando una X o un aspa, y que participaba de las mismas características morfológicas que el resto, aunque el caso citado es muy extraño. Sobre estas líneas enlucidas encontramos -aunque muy raramente- graffitis incisos en grafía árabe realizados posiblemente por el constructor. Los casos conocidos en el País Valenciano son el de la Torre Mocha del Castillo de

(1) Comunicación presentada al *I Congreso de Castellología Ibérica*, celebrado en Aguilar de Campoo Palencia, en Septiembre de 1994.

La Mola -sin estudiar- y el grafiti encontrado en los lienzos de tapial, y no en el enlucido, de Alcalá de Chivert (Castellón). Este último caso ha sido estudiado por N. Elisseeff, quien lo traduce como "para encontrar a Dios" y A. Bazzaña interpreta dándole un marcado carácter votivo y/o profiláctico (BAZZAÑA, 1976: 31) (Figura nº 1).

La altura del sillar simulado se encuentra entre 0,80 y 0,90 m., medidas éstas que coinciden con la altura habitual de las cajas empleadas en las construcciones del período almohade (AZUAR, 1981 y 1989), aunque también las hay de 0,75 m. siendo menos frecuente ésta última. Por el contrario, la longitud del falso sillar no se atiene a ninguna norma, aunque los casos estudiados varían entre 2 y 2,50 m.

Al mismo tiempo que protegen los puntos débiles del tapial, es posible que ejerciera una función estética, dando un carácter monumental a una construcción realizada en tapial y de aspecto bastante pobre, consiguiendo, por otro lado, que actuara de elemento disuasorio ante la presencia de fuerzas enemigas que intuirían una fortaleza o resistencia todavía mayor de las defensas.

El deterioro sufrido por las construcciones de tapial, y por extensión, de los tratamientos que sobre ella se aplicaban, ya sea por acción directa de los agentes atmosféricos o por la acción antrópica, a lo que se suma el olvido al que ha sido relegado durante mucho tiempo este tipo de enlucido por la mayoría de los investigadores, ha hecho extremadamente difícil su estudio. A esta serie de contingencias tendríamos que añadir las "funestas" restauraciones que, en algunas ocasiones, han sufrido las construcciones de tapial. Tres ejemplos paradigmáticos son los alcazabas de Badajoz, Guadix y la Torre de Los Borja (Canals, Valencia). En Badajoz, el equipo de restauración, en su celo por conservar y reproducir este tipo de tratamiento, superpuso sobre el aparejo fingido original otro similar producto de la restauración, creando dos falsos despieces de sillares; en Guadix, por el contrario, se limitaron a tapar o enmascarar el falso aparejo, siendo sólo visible en fotografías antiguas. Finalmente y como caso más grave, hay que señalar la reciente actuación en la torre de Canals donde se destruyó este tratamiento con el dudoso objeto de mantener el tono de la "reconstrucción" (AZUAR, 1995, 2-3).

Pocos son los investigadores que mencionan o describen en

sus obras este aparejo simulado. Entre los primeros se encuentran H. Terrasse, M. Gómez-Moreno, L. Torres Balbás, etc. H. Terrasse describe muy someramente este tipo de enlucido y lo considera típico del siglo X (TERRASSE, 1932: 463). Más tarde, L. Torres Balbás menciona su existencia en el Vacar (Córdoba), Baños de la Encina, Navas de Tolosa (Jaén) y Guadix (TORRES BALBÁS, 1985-87) y, al igual que M. Gómez Moreno (1951) y H. Terrasse (1932), les atribuye una cronología califal. Años más tarde retomará esta decoración al estudiar las cercas de Badajoz y Cáceres (1985) y aunque reconoce su cronología almohade, mantiene el origen califal de la técnica.

J. Eslava Galán, en la década de los 80, menciona y describe la existencia de dicho tratamiento en sus numerosas obras sobre fortificaciones de la provincia de Jaén (ESLAVA GALÁN, 1984; 1986; 1988; 1989) realizando un análisis más detallado de la aplicación de dicho enlucido aportando muy poco en cuanto a cronología se refiere (ESLAVA, 1984; 1986). Tuvimos ocasión, al estudiar las fortificaciones almohades levantinas, de referirnos a la existencia de dicho tratamiento (AZUAR, 1981;

1985; 1989; AZUAR et alii, 1985) sugiriendo la posibilidad de que estas obras se hubiesen realizado durante el gobierno del segundo califa almohade (Abu Ya'qub Yusuf) (AZUAR, 1989: 345). Por último, B. Pavón Maldonado trata y describe, en varias de sus obras, la existencia de dicho tratamiento y sus paralelos (PAVON MALDONADO, 1992; 1993) incidiendo en la cronología califal de El vacar y Baños de la Encina aunque reconoce que este tipo de enlucido "...está muy en boga en construcciones militares almorávides y almohades"(PAVON MALDONADO, 1993: 15-16) comentando que "dicho fajeado está poco visto en España" (1993; 17) afirmación ésta que resulta errónea como podremos comprobar en este artículo. Recientemente, A. Ferrer Morales (1994: 48-51) estudia someramente este tipo de decoración al publicar la fortificación de El Vacar de Córdoba e insiste en su origen califal. Esta opinión es compartida por M. Acien, el cual se basa no sólo en la única mención documental existente del lugar, sino en la planta cuadrangular del mismo (ACIEN, 1995, 20).

Para evitar los errores cronológicos en los que se ha visto

inmerso el tratamiento de falsos sillares sobre obras de tapial y con objeto de presentar un registro más aproximado posible, aunque no completo y que está abierto a futuras incorporaciones del mismo, presentamos este artículo, precisando que el enlucido realizado sobre obras de tapial imitando falsos sillares no tienen ninguna similitud ni formal ni estructural con el falso aparejo de sillares dispuestos a soga y tizón que encontramos en las construcciones de Madinat Al-Zahra' y en el alminar de la Mezquita Mayor de Córdoba (PAVON MALDONADO, 1992: 133). Las medidas de este falso aparejo califal que aparece pintado sobre el estuco son 0,94 m de longitud y 0,45 m. de altitud en las sogas y 0,25 x 0,35 m. en los tizones, que como podemos ver no tiene absolutamente ninguna semejanza con el enlucido almohade, aunque algunos autores las hayan asimilado a la misma época.

CATÁLOGO

PAÍS VALENCIANO

ALCALÁ DE CHIVERT (CASTELLÓN)

Se encuentra situado en las cercanías de la población de

Alcalá de Chivert (Castellón). El castillo fue conquistado en 1234, aunque se tiene constancia de su donación a los Caballeros del Temple en 1169 por parte del rey Alfonso II (BAZZANA, 1976: 21-46; 1990: 1507). El tratamiento se encuentra situado en el lienzo de tapial Sur-Oeste del segundo recinto del castillo, cuya adscripción cronológica es de finales del siglo XII y principios del siglo XIII (Figura nº 2).

TORRE BUFILLA (BÉTERA, VALENCIA)

Esta torre de alquería de indudable cronología islámica -segunda mitad del siglo XII a primera mitad del siglo XIII- fue conquistada en 1237 por las tropas de Jaime I en su campaña valenciana (BAZZANA, 1990; 1992; LÓPEZ, 1994). Presenta falso despiece en el paramento exterior Sur de la torre, donde además se aprecia una decoración de incisiones en ondas que cubre todo el enlucido de la decoración.

MURALLAS DE BÉTERA (VALENCIA)

Junto con la anterior, forman un conjunto arquitectónico homogéneo pasando a manos cristianas en idéntica fecha

(LÓPEZ, 1983: 188-190). En el caso de este recinto urbano, se localizaba el tratamiento en diversos muros del castillo, hoy desaparecidas por su reciente restauración.

Siempre se le ha señalado una fechas de construcción situadas dentro del siglo XIII, pero atendiendo a su composición arquitectónica y su cercanía con Torre Bufilla, podemos fecharla desde la segunda mitad del siglo XII hasta el momento de su conquista.

TORRE DE CABAS (MILLARES, VALENCIA)

Esta torre se encuentra ubicada en la comarca de la Canal de Navarrés en el Valle medio del Júcar, dentro del municipio valenciano de Millares. Se trata de una construcción de planta rectangular y morfología prismática, levantada enteramente en tapial de 0,82 m. de altura de caja (BAZZANA, 1990: 142). Al igual que sucede en Torre Bufilla o en el paramento exterior de Alcalá de Chivert, esta torre también presenta la decoración aquí estudiada.

TORRE DE LOS BORJA (CANALS, VALENCIA)

La Torre del palacio de los Borja en la población de

Canals, se trata de una construcción de planta rectangular, levantada inicialmente en tapial entre la segunda mitad del siglo XII y principios del siglo XIII, según ha documentado su excavación (MARTÍNEZ, 1995: 120-135). Con posterioridad a su conquista es transformada como residencia de los Borja. Actualmente la torre no presenta ningún resto del tratamiento, al ser destruido en la labores de restauración, aunque se ha podido documentar gracias a una fotografía de principios de siglo aparecida en la Geografía del Reino de Valencia del año 1929.

MURALLA DE LEVANTE DEL RECINTO DEFENSIVO DE XATIVA (VALENCIA)

La población de Xátiva se encuentra situada en la vertiente septentrional del monte Bernisa, dentro de la comarca de la Costera. El recinto murario defensivo, que recorre gran parte de la topografía urbana de la población, muestra la decoración en el lienzo denominado muralla del Bellveret, zona de la fortificación erigida en tapial y situada en su frente oriental, que supuso una ampliación de la misma en la que se incluye la Torre del Sol,

de época almohade (PAVON, 1979), como ha demostrado la excavación de este sector (MARTINEZ, 1987: 47-69). Cayó en manos aragonesas en el año 1244 (Figura nº 3).

CASTILLO DE LA ATALAYA (VILLENNA, ALICANTE)

Se encuentra situado dentro del núcleo urbano de la localidad alicantina de Villena en la comarca del Alt Vinalopó, en un promontorio rocoso desde el cual se domina toda la población.

Conquistada en 1241, residencia habitual del Marqués de Villena en época bajomedieval. La decoración aparece en la parte inferior de la gran torre de Homenaje, cuyo origen es del último cuarto del siglo XII (AZUAR, 1981; 1983, 1985 1989). El tratamiento se muestra en el paramento Noroeste de la construcción, teniendo una cronología entre la segunda mitad del siglo XII y la primera mitad del siglo XIII (Figura nº 4).

CASTILLO DE LA MOLA (NOVELDA, ALICANTE)

El Castillo de la Mola se encuentra situado al Noroeste, en las afueras de la población de Novelda, dentro de la comarca

del Vinalopó Medio, sobre un montículo que domina perfectamente los viales antiguos y manteniendo un continuo contacto visual con castillos como Petrer o Elda (NAVARRO, 1992).

El castillo, que fue conquistado en el año 1252, presenta una torre cuadrangular de morfología prismática en su recinto interno donde se conserva el falso despiece en su paramento Este. Para R. Azuar, la cronología original del castillo habría que situarla entre la segunda mitad del siglo XII y el primer cuarto del siglo XIII (1981: 135-136).

CASTILLA-LA MANCHA

CASTILLO DE MIRAFLORES (PIEDRABUENA, CIUDAD REAL)

Se encuentra situado en una colina pronunciada al Noroeste de la localidad manchega e Piedrabuena (Ciudad Real). El castillo fue conquistado inicialmente en el año 1195 por la Orden de Calatrava y reconquistado por los almohades un año después a cuyo gobierno quedaría hasta el año 1212, en que lo perderían definitivamente después de la derrota de Las Navas de Tolosa (RUIBAL, 1994: 407).

La fortaleza presenta una planta irregular asentada sobre la roca en lo referente a su recinto exterior, construido en la mayoría de sus zonas en tapial. El tratamiento aparece en el ángulo Sur de la muralla, en la zona correspondiente a los almacenes subterráneos internos.

A esta construcción se le adscribe una cronología muy temprana -siglos VIII-X- atendiendo a los registros cerámicos obtenidos a través de la prospección superficial, pero la presencia de las construcciones en tapial obliga al autor a retrasar la fecha al siglo XII, en un momento de reformas anterior a la toma del castillo por los calatravos (RUIBAL, 1994: 410). En este sentido, podríamos apuntar una adscripción almohade a estas reformas, coincidiendo con la reconquista almohade del edificio en el año 1196.

ANDALUCÍA

ALMERÍA

Tras diez años de ocupación cristiana (1147-1157) la ciudad es reconquistada por los almohades que reforzaron, entre otros, los muros del segundo

recinto de la alcazaba mediante la construcción de muros de tapial (CARA BARRIONUEVO, 1990: 248). En 1489 cae definitivamente en poder de los cristianos. Gómez-Moreno describe el aparejo fingido en el segundo recinto de la alcazaba (GÓMEZ-MORENO, 1951: 266).

BAÑOS DE LA ENCINA (JAÉN)

Son numerosos los autores que mencionan la existencia del falso aparejo de sillares en esta fortaleza. Las líneas del enlucido miden 0,10 m. de ancho y los sillares fingidos 0,80 x 2,05 m. (PAVÓN, 1992: 74), Considerado califal por la lápida fundacional, que se encontró en 1902 formado parte del enlosado de una calle y por tanto, fuera de contexto, en la que el califa Al-Hakam manda construir una torre en el año 968 (LEVI-PROVENÇAL, 1931: 134). En época beréber se construyó un antemuro de tapial que hoy ha desaparecido (CEREZO y ESLAVA, 1989, 74). El castillo fue conquistado por Alfonso VII en 1147 para pasar posteriormente a los almohades que, posiblemente, edificaron las estructuras hoy visibles. En 1212 cae en poder cristiano. En la actualidad no se aprecian restos del tratamiento.

CASTILLO DE CAZORLA (JAÉN)

Edificado en tres etapas, siendo sólo la primera de ellas de los siglos XI-XII. Esta fase corresponde a un recinto realizado en tapial (CEREZO y ESLAVA, 1989: 132). Es visible el falso aparejo en las murallas del castillo (PAVÓN, 1992: 134).

CASTILLO DE IRUELA (JAÉN)

Construido en varias etapas, sólo la segunda es del período almorávide-almohade (CEREZO y ESLAVA, 1989: 164). El despiece se puede observar en los muros de tapial exteriores.

CASTILLO DE LAS NAVAS DE TOLOSA (JAÉN)

Considerado hasta ahora como califal, es evidente que los bereberes reforzaron sus defensas (CEREZO y ESLAVA, 1989: 208). El falso aparejo podemos contemplarlo en los lienzos exteriores de la torre hexagonal construida en tapial, concretamente, en su extremo Norte.

JAÉN (MURALLAS)

La ciudad resiste el asedio almohade de 1162, pasando posteriormente a manos de

éstos tras el enfrentamiento de Ibn Hamusk e Ibn Mardanis. En 1246 la ciudad es tomada de forma pactada por Fernando III. El despiece de sillares se puede observar en la muralla de tapial que desciende desde el castillo de Santa Catalina y se unía a la Puerta de Martos, hoy inexistente (PAVÓN MALDONADO, 1992: 134).

FORTIFICACIONES PERIFÉRICAS (JAÉN)

Peñas de Castro

Situada a tres km. al Sur de Jaén. El falso aparejo de sillería se conserva en los lienzos de la torre. J. Eslava considera esta defensa como posiblemente almorávide (ESLAVA, 1988: 29).

Torre Bermeja o de Pero Codes

A 200 m. al Sur de Peñas de Castro. El falso despiece se puede ver en sus muros. Eslava le atribuye, como en el caso anterior, una cronología posiblemente almorávide (ESLAVA, 1988: 28-29). La conquista de estas defensas se produce en 1246 coincidiendo con la caída de Jaén.

ANDÚJAR (JAÉN)

En la actualidad gran parte de sus defensas han desapareci-

do y sólo podemos contemplar el falso despiece en fotografías antiguas. El recinto amurallado fue construido por los almohades a fines del siglo XII y principios del siglo XIII. La toma de la ciudad es llevada a cabo por Fernando III en 1244 (CEREZO y ESLAVA, 1989: 70).

SEGURA DE LA SIERRA (JAÉN)

El aparejo fingido aparece en una de las torres de tapial de la muralla inferior en su flanco Norte (DE VISU). Su construcción se atribuye a los almorávides o a los almohades (CEREZO y ESLAVA, 1989: 338-350). La conquista definitiva de la ciudad por los cristianos se realiza en 1241.

PUERTA DE ELVIRA (GRANADA)

Todavía es visible, a pesar de las intervenciones que ha sufrido, parte del falso aparejo de sillares original (DE VISU). A. Almagro y A. Orihuela piensan que la puerta se edificó en dos fases. La primera en el siglo XI y la última durante el gobierno del sultán nazarí Yusuf Y (ALMAGRO y ORIHUELA, 1992: 506). B. Pavón Maldonado afirma recientemente que la puerta con ingreso directo del siglo XI sería

reformada en el siglo XIII, inspirándose estas transformaciones en la arquitectura militar almohade (PAVÓN MALDONADO, 1994: 232), e incluso "pudo ser realizada por los almohades o entre los reinados de Ibn al-Ahmar y de su hijo Muhammad II, la corraliza en codo con la puerta de la Alcazaba y la aneja al arco monumental que mira a la Plaza del Triunfo, al mismo tiempo que se hacía la barbaccana y eran erigidas las torres albarranas..." (PAVÓN MALDONADO, 1994: 230). Nosotros pensamos que los lienzos donde aparece el enlucido corresponde a construcciones almohades, aunque posteriormente se realizaran reformas en el siglo XIII. Las fajas de enlucido tienen una anchura entre 5 y 15 cms.

CASTILLEJO DE LOS GUAJARES (GRANADA)

Los paños externos presentan la imitación de sillares. El equipo de investigación que ha desarrollado las excavaciones sitúa cronológicamente esta fase constructiva durante el período almohade (V.V.A.A., 1991: 214). El poblado es abandonado a mediados del siglo XIV (V.V.A.A., 1990: 214). Las líneas de enlucido tiene una anchura de 10 y 12 cms.

GUADIX (GRANADA)

Las restauraciones realizadas en la alcazaba han enmascarado por completo el falso aparejo y éste es sólo visible en fotografías antiguas. Gómez-Moreno y Torres Balbás le atribuyen una cronología califal que nosotros consideramos errónea. Los Reyes Católicos la conquistan en 1489.

CASTILLO DE MURCHAS (LECRÍN, GRANADA)

Aparece el falso aparejo en el exterior de la muralla y en una de las torres que cierran la fortificación por el Norte, estando ambas realizadas en tapial (RUBIO y DE LOS REYES, 1985: 388). La zona es conquistada por los cristianos en 1490.

SEVILLA

Muralla de la Ciudad

Almohade desde el 1145, se realizan grandes obras con Abu Ya'qub Yusuf quien reconstruye la muralla por el lado del río. En 1185 comienza el gobierno de Abu Yusuf Ya'qub que manda construir la segunda y última cerca de la ciudad almohade, en su mayoría realizada en tapial, aunque a veces se alterna con piedra y ladrillo (VALOR PIE-

CHOTTA, 1991; BARRUCAND y BEDNORZ, 1992: 135; TORRES BALBÁS, 1985: 489-508). El aparejo fingido se conserva en la actualidad en los lienzos de las defensas almohades situados entre la Puerta de Macarena y la Puerta de Córdoba (DE VISU).

Muralla del palacio de Aznalfarache

Mandada construir por Abu Yusuf Ya'qub en el 1193 en la zona más alta del Aljarafe (TORRES BALBAS, 1960; VALOR PIECHOTTA, 1991: 50). Presenta falso despiece de sillares en las torres y lienzos de la muralla (PAVÓN MALDONADO, 1992: 134).

ÉCIJA (SEVILLA)

Su muralla es reconstruida -parcial o totalmente- en el siglo XII por los almohades, siendo de este momento el muro de la barbacana y varias torres albarranas construidas en tapial (PAVÓN MALDONADO, 1992: 227). Presenta falso despiece de sillares en una torre albarrana octogonal de tapial (TORRES BALBÁS, 1985: 573).

CÓRDOBA

Ocupada por los almohades de 1147 a 1236, en que es toma-

da la ciudad por Fernando III (ZANÓN, 1989; PAVÓN MALDONADO, 1988), presenta falso despiece de sillares en la muralla del Arroyo del Moro la cual fue rehecha en el siglo XIV por los cristianos (PAVÓN MALDONADO, 1992: 133).

EL VACAR (CÓRDOBA)

Fortificación de planta cuadrada realizada íntegramente en tapial y situada a unos 20 kms al NO de Córdoba. Se conservan los restos del aparejo fingido en todas las torres y lienzos de su perímetro (DE VISU). Las líneas enlucidas miden 17 cms de grosor y los sillares fingidos 0,80 m. de altura por 2,50 de longitud (PAVÓN MALDONADO, 1992: 133). hasta el momento ha sido considerada califal basándose en una cita de Ibn 'Idari en la que menciona que las tropas de Sulayman al-Musta'in se enfrentaron en El Vacar (Cuesta de los Bueyes) a la tropas enemigas en 1010, sin especificar la existencia concreta de un "hisn" o fortificación alguna. Esta tesis del origen antiguo de la fortificación vendría apoyada por la regularidad y rectangularidad de su planta; lo que ha llevado a diversos autores a considerarla, por su similitud con las plantas de las alcazabas

de Mérida y de Sevilla, como una fortificación de época emiral (SOLER, ZOZAYA, 1992 ; FERRER, 1994; SOUTO, 1995;). Ahora bien, es muy clarificador que en las fuentes árabes posteriores, como es Al-Idrisí, no se recoja esta fortificación. Por estas razones, y sólo el que la haya visitado podrá comprender que las dimensiones y el diseño de su fortificación no tienen nada que ver con las mencionadas fortificaciones emirales; más bien, las torres de los flancos, la estructura maciza de sus muros, las aspilleras oblicuas, etc, inducen a pensar que nos hallamos ante una obra de cronología posterior y moderna (Figura nº 5).

JEREZ DE LA FRONTERA (CÁDIZ)

Conquistada por los almohades en 1146, quienes construyeron un alcázar, fue conquistada por los cristianos en 1264 (MENÉNDEZ ROBLES y REYES TÉLLEZ, 1986; 1988; TORRES BALBÁS, 1985: 494-592). Presenta falso despiece de sillares en el alcázar (BARRUCAND y BEDNORZ, 1992: 160) y sus excavaciones ha proporcionado abundante material cerámico que corrobora la cronología de la segunda mitad del

siglo XII de su alcázar (FERNANDEZ GABALDON, 1986; 1987; 1987a) (Figura nº 6).

NIEBLA (HUELVA)

Se observa el falso despiece de sillares en la Torre del Oro junto al río Tinto (PAVÓN MALDONADO, 1992: 134), y en toda la ampliación de la muralla por su frente de poniente. Según F. Roldán, las torres y algunos lienzos de las murallas de esta ciudad fueron rehechas en época almohade (ROLDÁN, 1993, 241) (Figura nº 7). En un reciente artículo de M. Acien mantiene, en contra de las últimas investigaciones, la clásica fecha de 1130 (ACIEN, 1995, 28), reafirmando su origen almorávide.

EXTREMADURA

CÁCERES

En 1170 es tomada por Fernando II. En 1190 Abu Yusuf Ya'qub toma la ciudad, siendo definitivamente conquistada por Alfonso IX en 1227. Conserva restos de despiece de sillares en las torres octogonales -torre Redonda y torre Desmochada- supuestamente construidas en 1184, bajo el gobierno de Abu Ya'qub Yusuf (TORRES BALBÁS, 1981a:

143) y en los lienzos de muralla Este, Sur y Oeste (DE VISU), todo ello dentro de la reforma de las defensas de la ciudad llevada a cabo en época almohade (Figura nº 8).

BADAJOS

Alcazaba

Construida en el siglo IX y reconstruida en época almohade (1169) durante el gobierno de Abu Ya'qub Yusuf (1163-1184). En 1230 Badajoz es conquistado por Alfonso IX de León (TORRES BALBÁS, 1985: 484-488). El despiece lo encontramos en la torre del Espantaperro y en varias torres y lienzos del alcázar (TORRES BALBÁS, 1985: 585 y 588).

Arrabal Oriental

Se encuentra en la ladera oriental del cerro de La Muela. Es núcleo de viviendas de finales del siglo XI-principios del siglo XII -época almorávide-. El límite norte del barrio lo forma un largo muro que desciende desde lo alto del cerro para morir al final de la ladera. Está edificado con tapial y conserva en su fachada norte restos de falso despiece de sillares (VALDÉS, 1988: 274).

MAGACELA (BADAJOZ)

Fortaleza almohade de finales del siglo XII - principios del siglo XIII (TERRÓN, 1992: 48-49). Construido con argamasa y ladrillo (LOZANO TEJEDA, 1988: 119-126). Presenta falso despiece de sillares en las torres de tapial (DE VISU).

BENQUERENCIA DE LA SERENA (BADAJOZ)

Fortaleza de origen musulmán realizada en mampostería y piedra salvo una torre del tapial. Conquistada en 1236 por Fernando III (TERRÓN, 1992: 28-29). Presenta falso despiece de sillares en la torre de tapial (DE VISU).

HORNACHOS (BADAJOZ)

Este castillo se halla localizado entre la sierra de los pinos y la sierra de Hornachos, en la cordillera Mañana (LOZANO TEJEDA, 1989: 101-106). De origen musulmán y conquistado por los cristianos en 1235, el tapial fue recubierto con piedras por éstos, perviviendo restos de dos torres de tapial y de un cubo almenado que defendía la entrada principal, y varios lienzos de muralla (TERRÓN, 1992: 40-41). Se observa el falso despiece de sillares en las torres y en el

cubo almenado que defiende la entrada (DE VISU).

MONTEMOLÍN (BADAJOZ)

Alcazaba de tapial con torres octogonales de origen almohade -finales del siglo XII- con adiciones cristianas (LOZANO TEJEDA, 1988: 141-146; TERRÓN, 1992: 58-59; TORRES BALBÁS, 1981a: 142; 1985: 488-489; VALDÉS, 1991: 553; DE VISU).

REINA (BADAJOZ)

Recinto fortificado almohade realizado en tapial. Conserva cinco torres octogonales y otras cuadradas. Fue conquistada en 1247 por Fernando III (TORRES BALBÁS, 1985: 488-489; LOZANO TEJEDA, 1988: 179-182; TERRÓN, 1992: 72-73; TORRES BALBÁS, 1981a: 142; VALDÉS, 1991: 553; DE VISU).

PORTUGAL

VILAVIÇOSA (ALTO ALENTEJO)

En fotografías antiguas de la torre o muralla de tapial islámica situada en el palacio Ducal, se puede ver el aparejo imitando falsos sillares. Para B.

Pavón son construcciones de época almorávide o almohade (PAVÓN MALDONADO, 1993: 15-16). En la actualidad no se conservan restos del enlucido.

MOURA (bajo alentejo)

La torre de tapial de grandes dimensiones conserva bastantes restos del aparejo simulado. La cronología de la torre es almohade (MACIAS, 1993: 128), coincidiendo con un momento en el que se produce una gran eclosión fortificadora en todo Al-Andalus. Moura será conquistada en 1232.

ALCAZAR DO SAL (BAJO ALENTEJO)

Aparecen restos del falso aparejo en una de las torres albarranas de tapial. En 1190 Yusuf Ya'qub al-Mansur conquista la ciudad a los cristianos, quienes la habían ocupado en 1160. La ciudad será reedificada por los almohades (PAVÓN MALDONADO, 1993: 16-17). En 1217 la ciudad es definitivamente tomada por el Reino de Portugal.

SILVES (ALGARVE)

Se puede ver, en perfecto estado, el falso despiece de sillería en los lienzos de mura-

llas y en las bases de tapial de las torres albarranas de la alcazaba (DE VISU). Las construcciones de tapial de las alcazaba fueron levantadas en época almohade (VARELA y VARELA, 1989: 287-295). La ciudad cae en manos de Sancho I, siendo conquistada en 1190 por Abu Yusuf, quien reconstruye las defensas (HUICI, 1956). En 1240 es tomada por D. Paio Correia (VARELA, 1988: 29).

SALIR (ALGARVE)

El aparejo fingido se observa en una de las torres albarranas de tapial. La fortaleza, de cronología almohade, fue conquistada por D. Paio Correia en 1248 (PAVÓN MALDONADO, 1993: 90).

PADERNE (ALGARVE)

Fortaleza edificada durante el período almohade. En 1190 es tomada por el tercer califa almohade (Abu Yusuf al-Mansur) cayendo en manos cristianas en 1248 (PAVÓN MALDONADO, 1993: 82-89). El despiece falso se puede ver, aunque muy deteriorado, en los lienzos y en las torres albarranas de tapial. La anchura de las fajas de enlucido es de 10 cms. y los sillares fingidos miden

0,80 m. de altura y 2,50 m. de longitud (PAVÓN MALDONADO, 1993: 89).

TAVIRA (ALGARVE)

Aunque reconstruida por los cristianos tras su conquista, entre 1249 y 1250, podemos ver el aparejo fingido en algunos lienzos de la muralla de tapial (PAVÓN MALDONADO, 1993: 92).

MARRUECOS

En Marruecos encontramos este motivo ornamental en la muralla de la Rawda de los Saadíes en Marrakesh y en los paños interiores de la muralla de la Madinat Fas al -Yadida (Fez) (AZUAR, 1989: 345).

CONCLUSIONES

Si tomamos como punto de referencia la información arqueológica aportada por las excavaciones llevadas a cabo hasta la actualidad en alcazabas, defensas urbanas y rurales realizadas con la técnica constructiva de la *ṭabiya* o tapial, y que han sido perfectamente datadas por el material arqueológico exhumado en las diversas actuaciones realizadas en los

distintos yacimientos islámicos, podemos comprobar como estas fortificaciones se encuadran dentro del período de dominación almohade. Los datos arqueológicos que poseemos de estas torres y fortificaciones son bastantes esclarecedores; así, en las excavaciones desarrolladas en la alcazaba de Badajoz por F. Valdés (1985, 1985-86, 1988, 1991) se ha demostrado la adscripción de la misma al momento de ocupación almohade, en el que se reconstruyen sus defensas, posiblemente durante el gobierno de Abu Ya'qub Yusuf (VALDÉS, 1991: 547-557). En la alcazaba de la ciudad de Silves (Portugal), las excavaciones dirigidas por la arqueóloga Rosa Varela han constatado, de igual forma, que las construcciones en tapial que presentan el citado tratamiento fueron levantadas durante el mismo período (VARELA y VARELA, 1989).

Los estudios de Magdalena Valor sobre la Sevilla musulmana (1991) son claros y demuestran que las murallas, hasta ahora consideradas almorávidas, son construcciones almohades, y precisamente en ellas encontramos el tratamiento antes descrito. En el caso de Andújar, ocurre exactamente lo mismo, puesto que sus defensas

eran consideradas almorávides, utilizando como paralelo las murallas de Sevilla que L. Torres Balbás consideraba de ese período (TORRES BALBÁS, 1985); posteriormente, las intervenciones realizadas en el solar de la ciudad demostraron que las murallas que presentaban dicho enlucido y que fueron demolidas en la década de los 60-70 eran obra almohade. En la alcazaba de Jerez de la Frontera (Cádiz) también se llegó a la misma conclusión tras las numerosas intervenciones realizadas en la misma (MENÉNDEZ ROBLES y REYES TÉLLEZ, 1986 y 1988). En El Castillejo de los Guájares, el equipo de investigación ha determinado que los lienzos de las murallas que presentan este tipo de tratamiento son, al menos en este yacimiento, de época almohade (V.V.A.A., 1991: 214).

Las excavaciones realizadas en el Castillo de la Mola (Novelda, Alicante) (AZUAR et alii, 1985), en Torre Bufilla (Bétera, Valencia) (LÓPEZ ELUM, 1994), en Alcalá de Chivert (Castellón) (BAZZANA, 1976, 1992), etc.; demuestran, de igual manera, el origen de estas construcciones o de las reformas que portan esta decoración como encuadrables en el período almohade, que en el

País Valenciano hay que situarlo a partir del año 1179, fecha de la conquista almohade de estas tierras después de la muerte del soberano murciano Ibn Mardanish (HUICI MIRANDA, 1956; AZUAR, 1989).

Revisando la cronología de estas fortificaciones, podemos observar que las fechas postquem para la realización de estas obras oscila entre 1230 para el occidente de al-Andalus - conquista de Badajoz por Fernando III-, al 1234 para el Sharq al-Andalus -año en el que la Corona de Aragón toma Alcalá de Chivert- y 1492, cuando el reino Nasrí de Granada es conquistado por los Reyes Católicos. Este amplio límite puede afinarse mucho más si tenemos en cuenta que la mayoría de las fortificaciones mencionadas caen en poder de los monarcas cristianos entre el período transcurrido desde 1234 y 1264, cuando cae Jerez de la Frontera, constituyéndose en el límite, tanto físico como temporal, de la expansión cristiana en Al-Andalus, al menos, durante el siglo XIII.

La cronología de todas estas construcciones que se reflejan en el gráfico adjunto, se ajustan por el siglo XII al último

tercio de este siglo, si tomamos como referencia el origen de las construcciones valencianas, las cuales son posteriores o se levantaron después del año 1172. Esta horquilla cronológica del último cuarto del siglo XII se estrecha por bajo más aún, si tenemos en cuenta la fecha de la conquista de la ciudad de Badajoz, acaecida en el año 1230, o por arriba si revisamos la cronología de las fortificaciones o torres de la Marca Media, reconquistadas en la campaña almohade de principios de la década de los años noventa del siglo XII. En resumen, este ámbito quedaría definido por un período cronológico que iría de los últimos años del siglo XII hasta el año de la batalla de las Navas, 1212, en que fueron reconquistadas las plazas del campo de Calatrava.

Este reducido ámbito cronológico para estas torres o fortificaciones que portan el falso despiece de sillería, coincide con la cronología de las construcciones llevadas a cabo por el tercer califa almohade Abu Yusuf Ya'qub Al-Mansur, tanto en Al-Andalus como en el Norte de Africa (HUICI MIRANDA, 1956; VIQUERA, 1992). Numerosas fueron las construcciones militares que se construyeron en este período, ya sean de nueva plan-

ta o reformas en las ya existentes, deterioradas por las guerras civiles, la resistencia a la ocupación almohade y por la constante, y cada vez mayor presión ejercida por los distintos reinos cristianos. Desde el 1171 - fecha en la que Abu Ya'qub llega a la península con la intención de frenar el avance cristiano y acabar definitivamente con la resistencia de Ibn Mardanish - hasta el 1199-, año en que muere Abu Yusuf, hijo de Abu Ya'qub y tercer califa almohade - se produce en Al-Andalus una eclosión fortificadora que responde a la necesidad que el estado almohade tiene de defender los territorios islámicos frente a la constante presión expansiva feudal. En esta línea, se encuadra la necesidad de reforzar las fronteras y las principales vías de comunicación; de esta forma se comprueba que la ubicación de tales construcciones coincide con los itinerarios seguidos por los almohades en sus campañas contra los reinos cristianos y, también, con los itinerarios descritos por Al-Idrisi; así, por ejemplo, el camino de Córdoba a Lisboa, pasa por; Hornachuelos, Reina, Badajoz y Alcacer do Sal (Al-Idrisí, 1989: 82) y el límite máximo de expansión de los mismos -situado al Sur del Tajo-. Este "marco cronológico" puede ser reducido, todavía más, si

analizamos detenidamente los acontecimientos.

Sabemos que algunas de estas construcciones no pudieron ser elevadas por el segundo califa almohade puesto que todavía se encontraban en manos de los cristianos y sólo serían conquistadas durante el califato de Abu Yusuf Ya'qub. Así nos encontramos con los casos de Alcaçer do Sal y Silves conquistadas en 1191 -que reforzó y guarneció al igual que las fronteras- (HUICI MIRANDA, 1956: 356-357), el Castillo de Miraflores en Piedrabuena en 1188; también conocemos las obras que siendo iniciadas por su padre (las murallas de Sevilla, etc.) fueron finalizadas por él, o los casos en los que funda Aznalfarache en 1193 o el barrio imperial de Al-Saliha de Marrakesh (HUICI MIRANDA, 1956: 374-377). De este modo reducimos el momento de construcción de estas fortificaciones, realizadas con la técnica del tapial y decoradas configurando un falso aparejo de sillares, al período en el que gobernó el tercer califa almohade, es decir entre 1184 y 1199.

Para finalizar, consideramos necesaria una revisión de todas las fuentes escritas, ya sean epigráficas o literarias o incluso las

meramente arqueológicas. El que se haya llegado a pensar que fortificaciones como Guadix, El Vacar, Navas de Tolosa o Baños de la Encina son de época califal nos parece erróneo. En primer lugar, porque un estudio detallado de su técnica constructiva nos hace pensar en obras almohades, y en segundo lugar, porque tanto en Guadix como en Navas de Tolosa entre otros, se han utilizado como paralelos los castillos de El Vacar y Baños de la Encina que, hoy por hoy, nos encontramos en disposición de afirmar que no son califales. En el caso de El Vacar, las fuentes literarias mencionan un lugar denominado "Dar Al-Baqqar" -Cuesta de los Bueyes- sin que éstas mencionen la existencia de fortificación alguna. La datación de Baños de la Encina se basó en la existencia de una inscripción fundacional que no se encontró en el castillo sino que fue hallada totalmente descontextualizada, formando parte del enlosado de una calle, en 1902, motivo suficiente para dudar de su cronología y más sabiendo que existió un antemural posiblemente almohade (CEREZO y ESLAVA, 1989: 74). En cuanto a la Puerta de Elvira en Granada, si bien en su estado actual puede responder a las reformas nazaries, pensamos que existe una fase constructiva interme-

dia, situada entre las de los siglos XI y XIII, que corresponde al período almohade. Para ello nos basamos en la gran similitud que guarda esta puerta con las puertas en recodo y patio abierto que existen en la alcazaba de Badajoz, y son datadas como almohades (TORRES BALBÁS, 1985), y en la existencia del enlucido en los muros externos del lienzo y las torres que constituyen el flanco externo de la misma, a lo que podríamos sumar la existencia de un antemuro que se adapta al trazado de la muralla (PAVÓN MALDONADO, 1994), y que es característico de las fortificaciones del período almohade.

Ante todo lo anteriormente expuesto, creemos estar en disposición de defender, con toda

la información de que disponemos, la hipótesis de que todas las construcciones militares elevadas con la técnica del tapial y cuyos lienzos fueron decorados o tratados con un enlucido que simula un aparejo de sillares isódomo o pseudoisódomo, no responden a un fenómeno casual o de ámbito marcadamente local, sino que su amplia dispersión geográfica, desde levante a poniente de al-Andalus y desde el Campo de Calatrava hasta Marrakesh en Maruecos, nos sitúa ante un conjunto al que podemos definir como el fruto de una evidente política fortificadora desarrollada entre los años 1184 y 1199 y que constituyen la gran escenografía del poder del gobierno del califa almohade Abu Yusuf Ya'qub Al-Mansur.

BIBLIOGRAFÍA

- AL-IDRISI, 1989: Los caminos de Al-Andalus en el siglo XII. Estudio, edición, traducción y anotaciones de Jassim Abid Mizal, Madrid.
- ACIÉN ALMANSA, M., 1995: "La fortificación en Al-Andalus", *Archeologia Medievale XXII*, (Siena), Pp-7-37.
- 1995a.: "La fortificación en Al-Andalus", en LÓPEZ GUZMÁN, R., (coord.): **La Arquitectura del Islam Occidental**, (Barcelona), Pp. 29-43.
- ALMAGRO, A.; ORIHUELA, A., 1992: "La Puerta de Elvira en Granada y su reciente restauración", *Al-Qantara XIII*, 2, (Madrid), Pp. 505-535.
- AZUAR, R., 1981: Castellología Medieval Alicantina. Área Meridional, Alicante.

- 1983: "Panorama de la Arqueologías Medieval de los Valles Alto y Medio del Vinalopó (Alicante)", *Lucentum*, II, 349-383.
- 1985: Rutes d'Aproximació al Patrimoni Cultural Valencià: *Els Castells del Vinalopó*, Valencia.
- 1989: Denia Islámica. Arqueología y poblamiento, Alicante.
- AZUAR, R., et alii, 1985: Excavaciones arqueológicas en el Castillo de la Mola (Novelda, Alicante), Novelda.
- BARRUCAND, M.; BEDNORZ, A., 1992: Arquitectura islámica en Andalucía, Colonia.
- BAZZANA, A., 1976: "Problemes d'architecture militaire au Levant espagnol: Le château d'Alcala de Chivert", *Château-Gaillard. Études de castellologie médiévale* (VII Colloque International)(Caen), Pp. 21-46.
- 1990: Archeologie de l'habitat médiéval dans l'Ancien Shark Al-Andalus (Espagne Orientale), París.
- 1992: Maisons d'Al-Andalus, Madrid.
- BAZZANA, A.; CRESSIER, P.; GUICHARD, P., 1988: Châteaux ruraux d'Al-Andalus. Histoire et archéologie des husun du Sud-Est de l'Espagne, Madrid.
- CARA BARRIONUEVO, L., 1990: La Almería islámica y su alcazaba, Almería.
- CEREZO, F.; ESLAVA, J., 1989: Castillos y atalayas del Reino de Jaén, Jaén.
- ESLAVA GALÁN, J., 1984: "Materiales y técnicas constructivas en la fortificación bajomedieval", *Cuadernos de Estudios Medievales*, XII-XIII, (Granada), Pp. 271-278.
- 1986: "Fortificaciones de tapial en Al-Andalus y Al-Magreb", *Castillos de España* 98, (Madrid), Pp. 52-55.
- 1988: "Las defensas almorávides de Jaén", *Boletín del Instituto de Estudios Gienenses* 133, (Jaén), Pp. 9-31.
- 1989: "Los castillos de la Sierra del Segura", *Boletín del Instituto de Estudios Gienenses* 137, (Jaén), Pp. 9-37.
- ESLAVA, J.; CORCOLES, J.V., 1980: "Las fortificaciones medievales de Andújar", *Boletín del Instituto de Estudios Gienenses* 102, (Jaén), Pp. 9-40.

- FERNANDEZ GABALDON, S.; 1986: "Aproximación al estudio de un lote de cerámicas de vidrio blanco en Jerez de la Frontera (calle de la Encarnación)", *I CAME*, IV, 343-362.
- 1987: "Vidrios islámicos de los baños árabes del alcázar de Jerez de la Frontera (Colec. Menéndez Pidal)", *II CAME*, II, 607-616
- 1987a: "El yacimiento de La Encarnación (Jerez de la Frontera): bases para la sistematización de la cerámica almohade en el S.O. peninsular" *Al-Qanṭara*, 8, 449-474.
- FERRER MORALES, A., 1994: "El castillo califal de El Vacar: Un ejemplo de decoración militar en época musulmana", *Revista de Arqueología* 161, (Madrid), Pp. 48-51.
- GÓMEZ MORENO, A., 1951: Arte árabe español hasta los almohades. *Ars Hispaniae* III, Madrid.
- HUICI MIRANDA, A., 1956-57: Historia política del Imperio Almohade, Tetuán.
- HURTADO, P., 1989: Castillos, torres y casas fuertes de la provincia de Cáceres, Mérida.
- LEVI-PROVENÇAL, E., 1931: Inscriptions arabes de l'Espagne (texte), París.
- 1987: La conquista, el emirato, el califato. España musulmana, *Historia de España* dirigida por Ramón Menéndez Pidal, vol. IV, Madrid.
- LOPEZ ELUM, P., 1983: "Casa-Castillo. Bétera", *Catálogo de Monumentos y Conjuntos de la Comunidad Valenciana* I, (Valencia), Pp. 188-190.
- 1994: La alquería islámica de Torre Bufilla (Valencia), Valencia.
- MACIAS, S., 1993: "Moura na baixa idade media: Elementos para um estudo histórico e arqueológico" *Arqueologia Medieval* 2, (Mértola), Pp. 127-157.
- MENÉNDEZ ROBLES, M.L.; REYES TÉLLEZ, F., 1986: "El alcázar de Jerez de la Frontera (Cádiz)", *I CAME* III, (Zaragoza), Pp. 307-325.
- 1988: "Estructuras defensivas de una ciudad almohade: Jerez de la Frontera", *II CAME*, II, (Madrid), Pp. 765-772.
- MARTÍNEZ GARCÍA, J.M., 1987: "Excavaciones arqueológicas en la Muralla del Bellveret (Xátiva)", *Papers de la Costera* 5, (Xátiva), Pp. 47-69.

- 1995: "Excavaciones arqueológicas en la Torre del Palacio de los Borja", *Festes Patronals* 1995, (Canals), pp. 120-135.
- MOGOLLÓN, P., 1992: Castillos de Cáceres, León.
- NAVARRO POVEDA, C., 1992: Excavaciones y restauración del Castillo de la Mola (1983-1990), Novelda.
- PAVÓN MALDONADO, B., 1979: "Aproximación al plano islámico de Játiva. Nuevas perspectivas urbanas de la villa medieval" *B.A.E.O.*, XV, 202-204.
- 1988: "Entre la historia y la *arqueología*. El enigma de la Córdoba califal desaparecida (I)", *Al-Qanṭara* IX, 1, (Madrid), Pp. 169-198.
- 1992: "La torre del Oro de Sevilla era de color amarillo", *Al-Qanṭara* XIII, (Madrid), Pp. 123-129.
- 1992a: Ciudades hispanomusulmanas, Madrid.
- 1993: Ciudades y fortalezas lusomusulmanas. Crónicas de viajes por el Sur de Portugal, *Cuadernos de Arte y Arqueología* 5, Madrid.
- 1994: "Arte, arquitectura y arqueología hispanomusulmana (1)", *Al-Qanṭara* XV, (Madrid), Pp. 201-233.
- ROLDÁN CASTRO, F., 1993: Niebla musulmana (ss. VIII-XIII), Huelva.
- RUBIO, M.; DE LOS REYES, J.L., 1985: "Prospecciones arqueológicas medievales en Lecrín (Granada): Fortificaciones en torno al valle del río Durcal", I *CAME* III, (Zaragoza).
- RUIBAL RODRÍGUEZ, A., 1994: "Modificaciones arquitectónicas en una fortaleza islámica", IV *CAME* II, (Alicante), Pp. 407-414.
- SALVATIERRA CUENCA, V., et alii, 1988-90: "El desarrollo urbano en Al-Andalus: el caso de Andújar", *Cuadernos de Madinat Al-Zahra* 2, (Córdoba), Pp. 85-107.
- SOLER, A.; ZOZAYA, J., 1992 : "Castillos Omeyas de planta cuadrada: su relación funcional", III *CAME*, II, (Oviedo), 265-274.
- SÓUTO LASALA, J.A., 1995: "Las ciudades andalusíes: morfologías físicas", V *Semana de Estudios Medievales*, (Nájera), 153-166.
- TERRASSE, H., 1932: "Les forteresses de l'Espagne musulmane", *Boletín de la Real Academia de la Historia* CXXXIV, (Madrid), Pp. 435-485.

TERRÓN, M.T., 1992: Castillos de Badajoz, León.

TORRES BALBÁS, L., 1941: "La alcazaba almohade de Badajoz", *Al-Andalus* VI, (Madrid), Pp. 168-203.

1958: "Játiva y los restos del Palacio de Pinohermoso", *Al-Andalus* XXIII, 1, (Madrid), Pp. 143-171.

1960: "Aznalfarache= Ḥisn al-Faray", *Al-Andalus*, XXV, 222-228

1981: "Arquitectos andaluces de las épocas almorávide y almohade", *Obra Dispersa I. Crónica de la España musulmana* 3. Al-Andalus, (Madrid), Pp. 179-189.

1981a: "Cáceres y su cerca almohade", *Obra Dispersa I. Crónica de la España musulmana* 4. Al-Andalus, (Madrid), Pp. 123-157.

1981b: "Los contornos de las ciudades hispanomusulmanas", *Obra Dispersa I. Crónica de la España musulmana* 4. Al-Andalus, (Madrid), Pp. 293-345.

1981c: "Estructura de las ciudades hispanomusulmanas: la medina, los arrabales y los barrios", *Obra Dispersa I. Crónica de la España musulmana* 5. Al-Andalus, (Madrid), Pp. 206-237.

1985: Ciudades hispanomusulmanas, 2ª ed., Madrid.

1987: "Arte califal", *España musulmana (711-1031): Instituciones, sociedad, cultura. Historia de España* dir. por Ramón Menéndez Pidal, vol. V, Madrid., 5ª ed.

VALDÉS, F., 1985: La alcazaba de Badajoz I. Hallazgos islámicos (1977-82) y testar de la puerta del Pilar, Madrid.

1985a: "El arrabal oriental de Badajoz: bases para su cronología", *Actas de las II Jornadas de cultura árabe e islámica* (1980), (Madrid), Pp. 553-564.

1985-86: "La alcazaba de Badajoz. Nuevas perspectivas cronológicas", *Estudios de la Historia y Arqueología medievales* V-VI. Dr. Jacinto Bosch Vilá (in memoriam), (Cádiz), Pp. 333-343.

1988: "La alcazaba de Badajoz", *Extremadura Arqueológica* I, (Mérida-Cáceres), 263-277.

1991: "La fortificación islámica en Extremadura: resultados provisionales de los trabajos en las alcazabas de Mérida, Badajoz y Trujillo y en la cerca urbana de Cáceres", *I Jornadas de Prehistoria y Arqueología en Extremadura (1986-1990). Extremadura Arqueológica II, (Mérida-Cáceres), Pp. 547-557.*

VALERA GOMES, R., 1988: Cerâmica musulmana do Castelo de Silves, *Xelb* 1, Silves.

VALERA, R.; VALERA, M., 1989: "Dispositivos defensivos de Silves (Algarve, Portugal), III CAME II, (Oviedo), Pp. 287-295.

- VALOR PIECHOTTA, M., 1991: La arquitectura militar y palatina en la Sevilla musulmana, Sevilla.
- VIGUERA MOLINS, M.J., 1992: Los reinos de taifas y las invasiones magrebíes, Madrid.
- V.V.A.A., 1990: "La vivienda rural medieval de "El Castillejo" (Los Guajares, Granada)", *La casa hispanomusulmana*, (Granada), Pp. 207-227.
1991: "La cerámica tardoalmohade y los orígenes de la cerámica nasrí", *IV Coloquio Internacional de Cerámica Medieval del Mediterráneo Occidental*; (Lisboa).
- ZANÓN, J., 1989: Topografía de la Córdoba almohade a través de las fuentes árabes, Madrid.
- ZOZAYA, J.; 1984 : "Islamic fortifications in Spain : some aspects", en *Papers in Iberian Archaeology B.A.R. International Series*, nº 193, (Oxford), 647-648.
1992: "Las fortificaciones de Al-Andalus", *Al-Andalus. Las Artes Islámicas en España*. (Granada) 63-73.

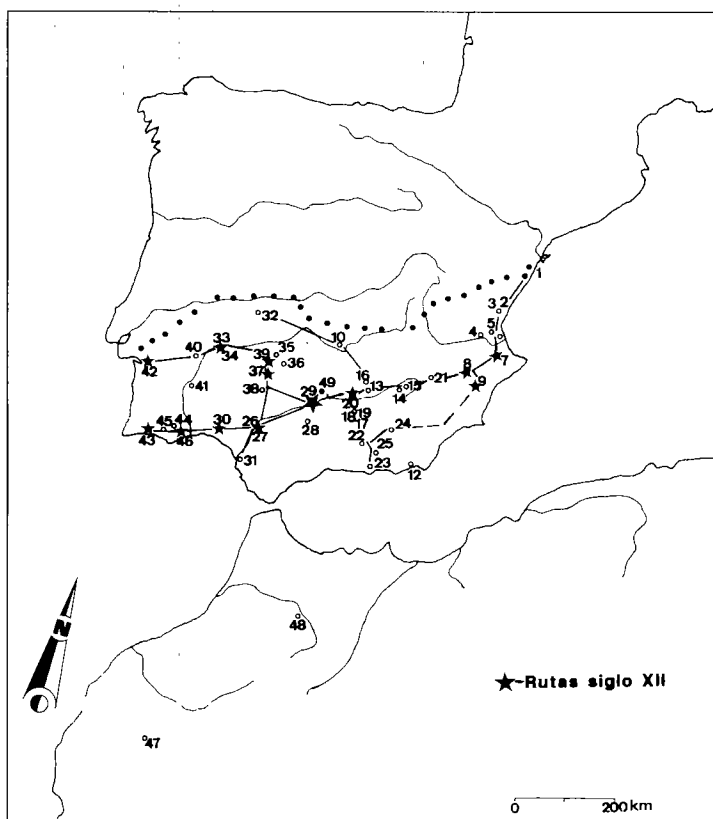


Lámina nº 1: Distribución general de las fortificaciones realizadas en tapial con enlucido simulando aparejo de falsos sillares. 1. Alcalá de Chivert (castellón); 2. Torre Bufilla. Bétera (Valencia); 3. Bétera. Muralla (Valencia), 4. Torre de Cabas. Millares (Valencia), 5. Torre de los Borja. Canals (Valencia); 7. Recinto defensivo de Játiva (Valencia); 8. Castillo de la Atalaya (Alicante); 9. Castillo de la Mola. Novelda (Alicante); 10. Castillo de Miraflores. Piedrabuena (Ciudad Real); 12. Almería; 13. Baños de la Encina (Jaén); 14. Castillo de Cazorla (Jaén); La Iruela (Jaén); 16. Las Navas de Tolosa (Jaén); 17. Jaén; 18. Peñas de Castro (Jaén); 19. Torre Bermeja o de Pero Codes (Jaén); 20. Andújar; 21. Segura de la Sierra (Jaén); 22. Puerta Elvira (Granada); 23. Castillejo de los Guájares (Granada); 24. Guadix (Granada); 25. Castillo de las Murcha. Lecrín (Granada); 26. Sevilla. Muralla; 27. Sevilla. Palacio de Aznalfarache; 28. Écija; 29. Córdoba; 30. Niebla; 31. Jerez de la Frontera (Huelva); 32. Cáceres; 33. Badajoz. Alcazaba; 34. Badajoz. Arrabal Oriental; 35. Castillo de Magacela (Badajoz); 36. Benquerencia de la Serena (Badajoz); 37. Hornachos (Badajoz); 38. Montemolín (Badajoz); 39. Reina (Badajoz); 40. Villaviçosa (Portugal); 41. Moura (Portugal); 42. Alcaçer do Sal (Portugal); 43. Silves (Portugal); 44. Salir (Portugal); 45. (Paderne (Portugal); 46. Tavira (Portugal); 47. Rawda de los Saadíes (Marrakesh); 48. Madinat Fas Al-Yadida (fez); 49. El Vacar (Córdoba).



Figura nº 1: Detalle de la inscripción islámica que aparece en el muro con despiece de la fortificación de Alcáía de Chivert (Castellón).

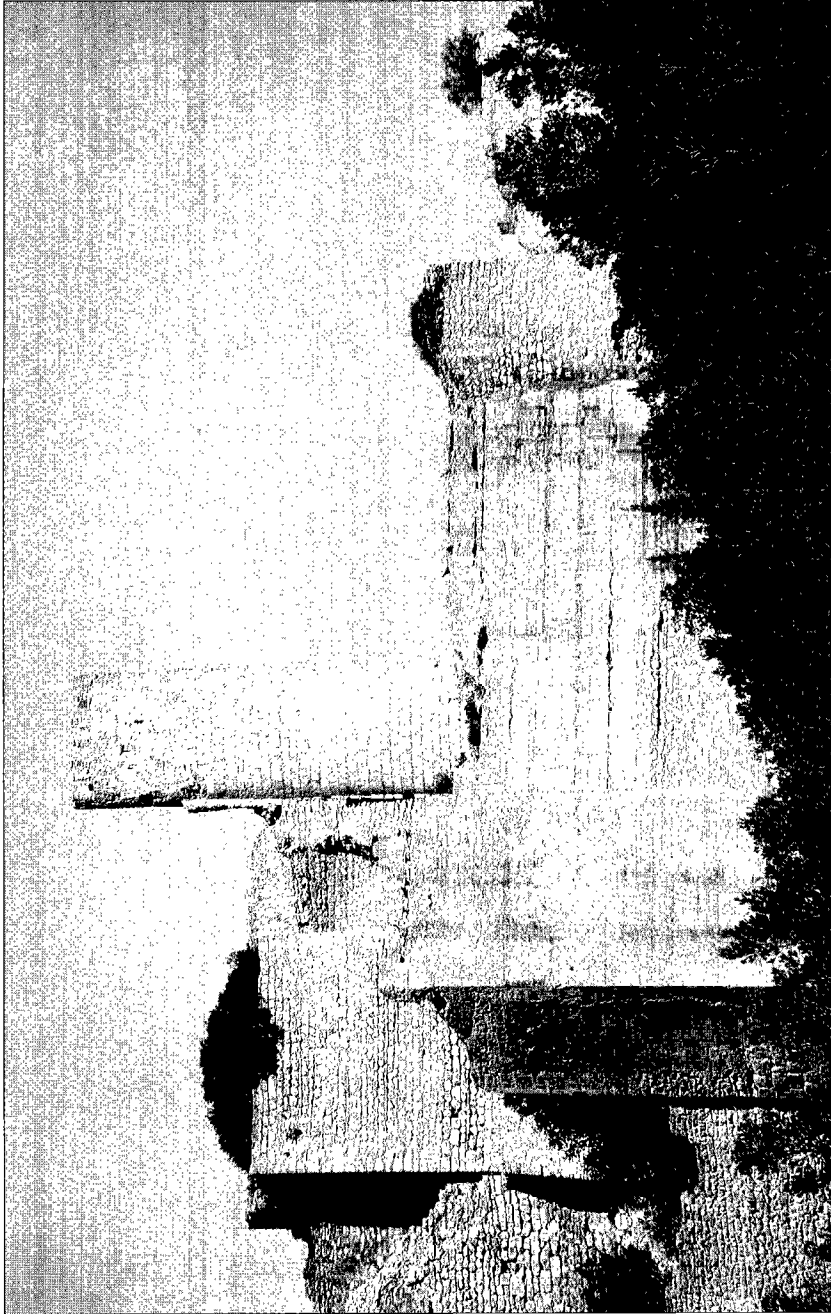


Figura nº 2: Vista general del castillo de Alcá de Chivert (Castellón).

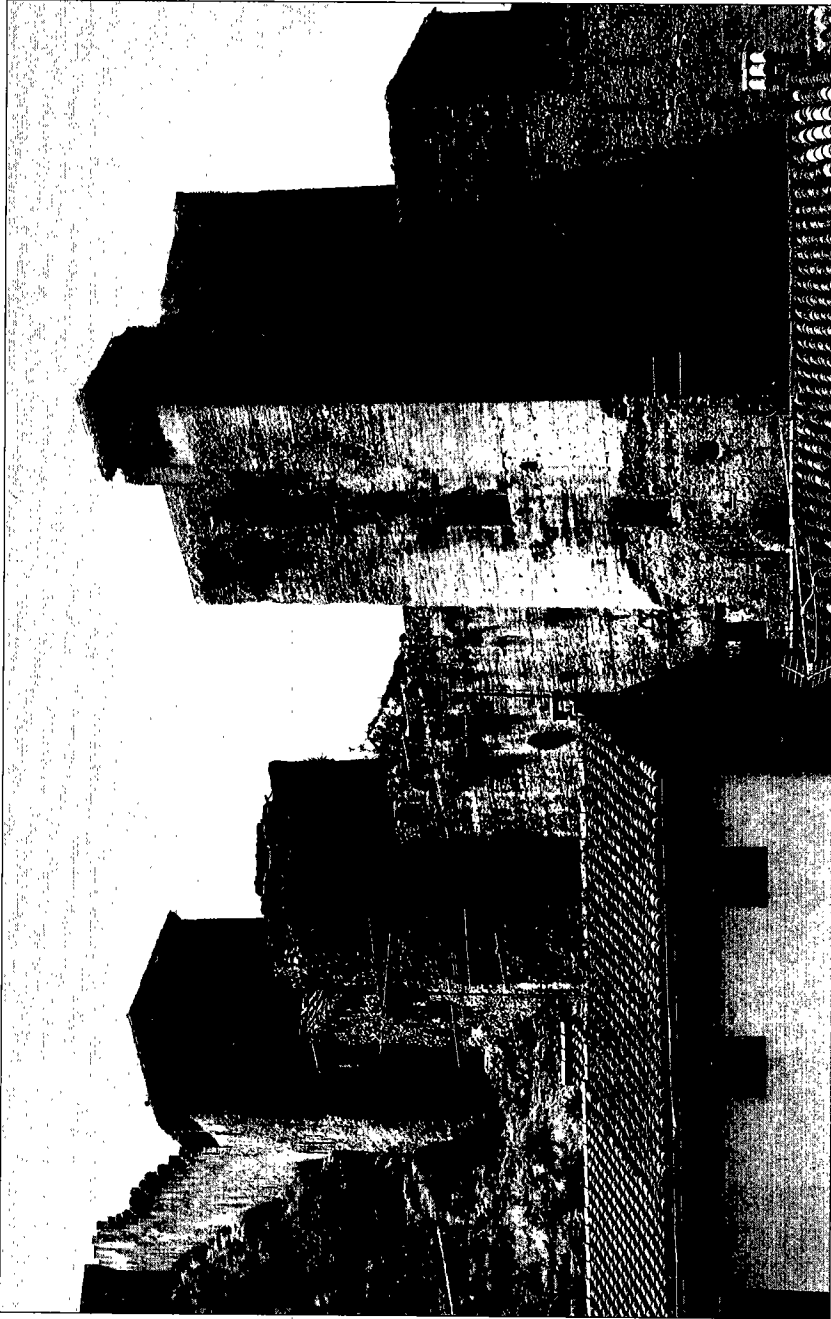


Figura nº 3: Muralla de Levante de la fortificación de Játiva antes de su restauración.

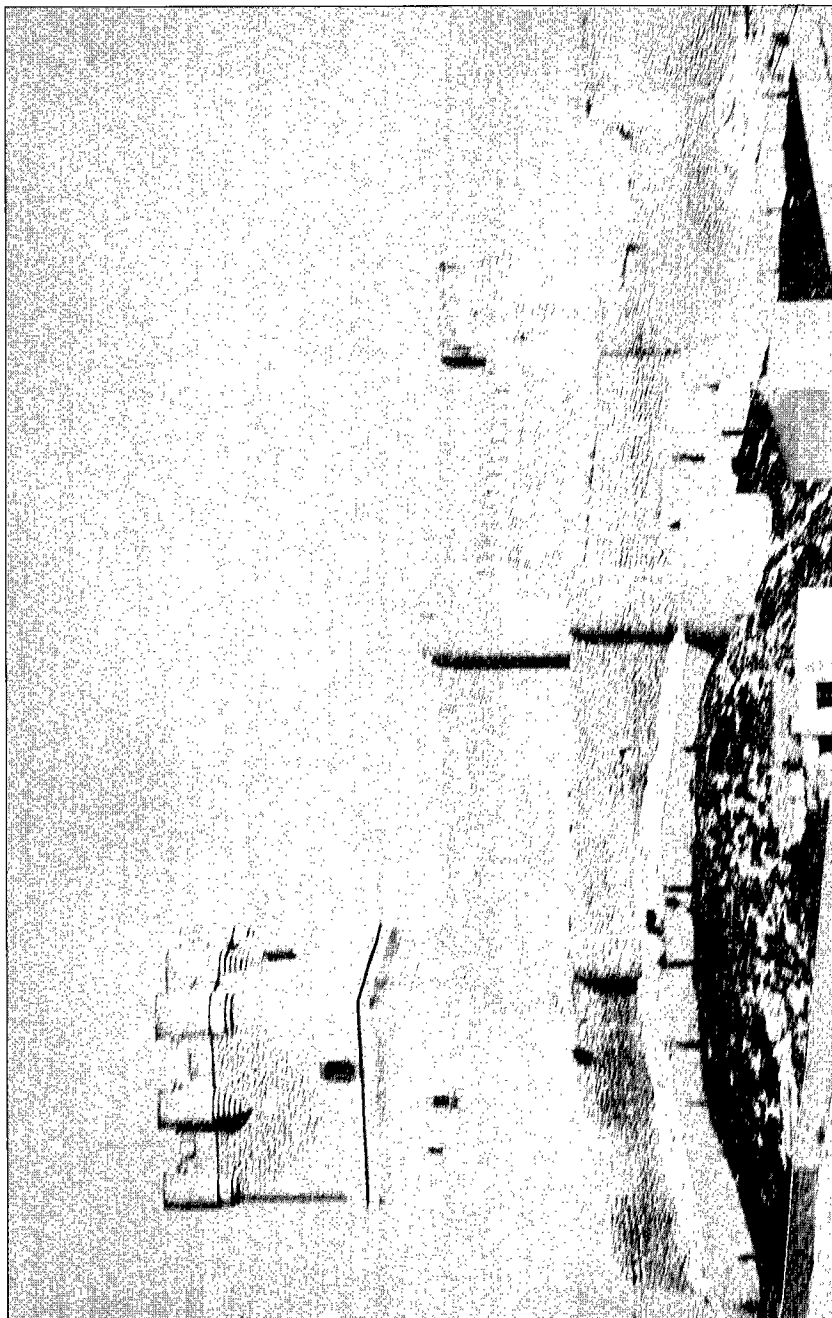


Figura nº 4: Castillo de Villena, en el que se aprecia en la parte inferior de la Torre del Homenaje la decoración en falso despiece de sillería.

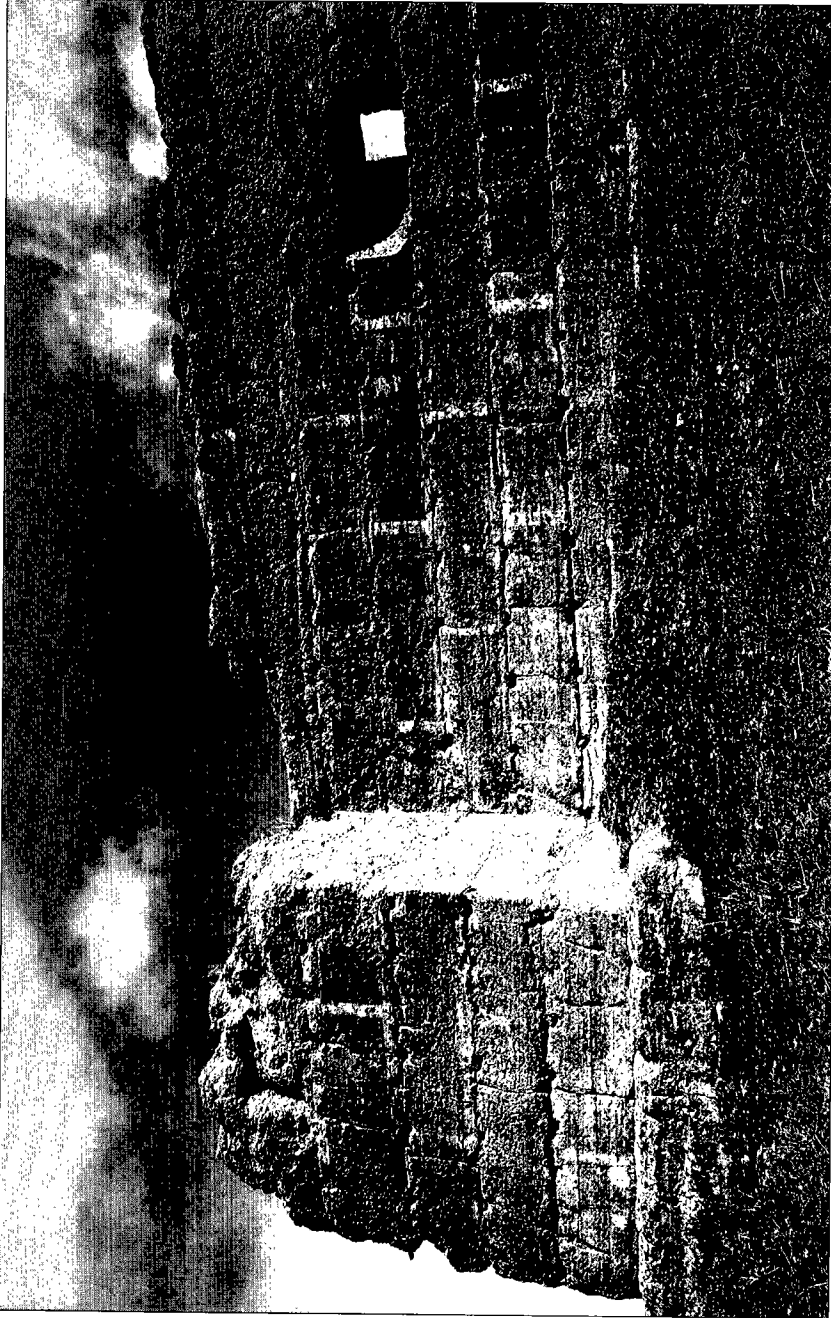


Figura nº 5: Detalle de uno de los flancos del castillo de El Vacar (Córdoba).

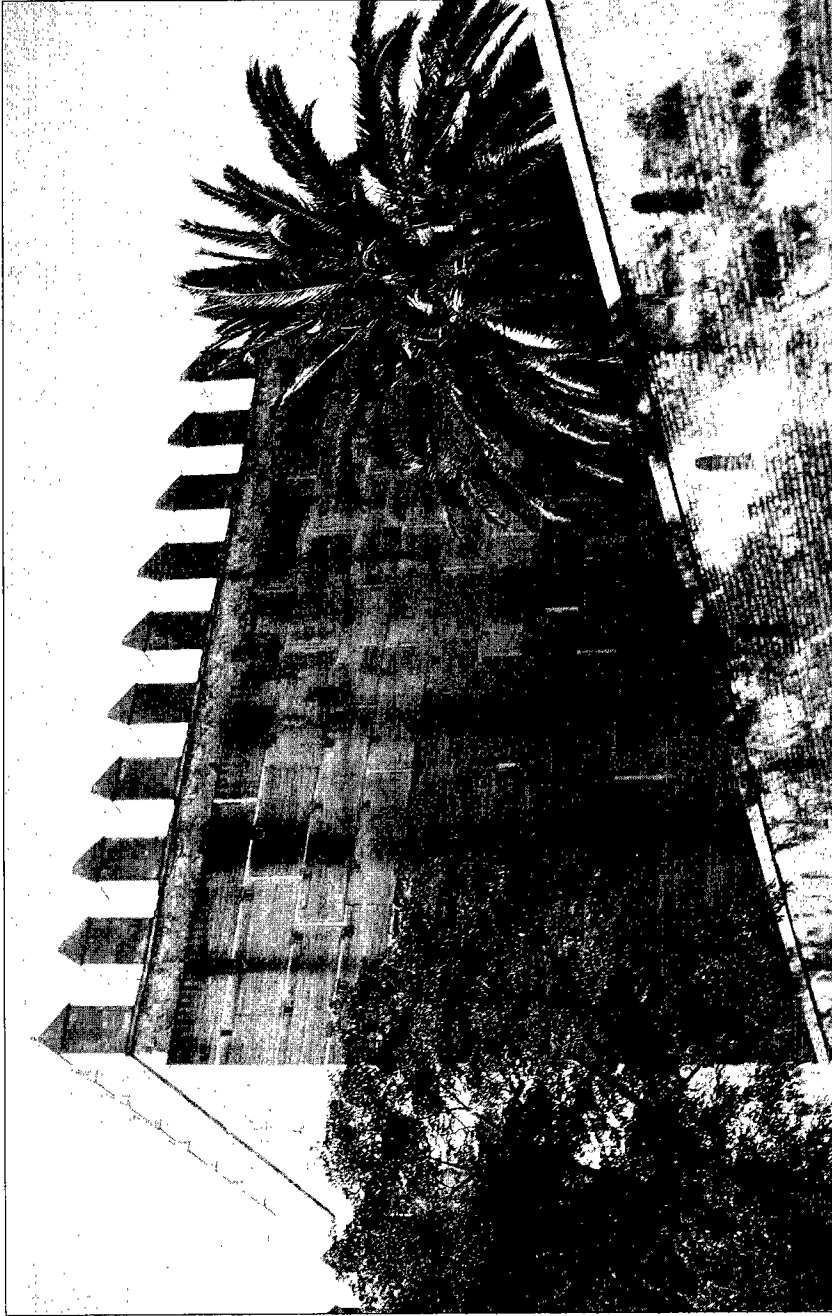


Figura nº 6: Torre del Alcázar de Jerez de la Frontera (Cádiz).

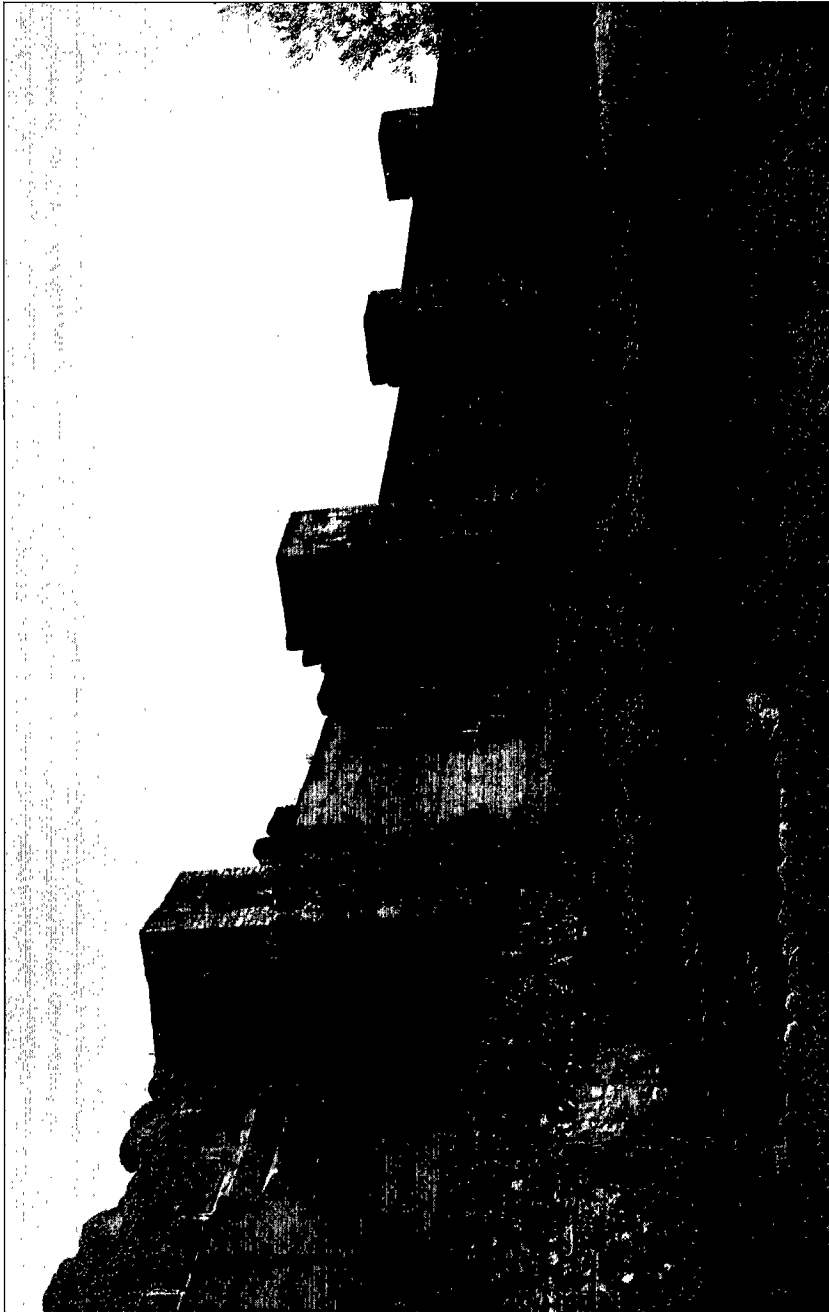


Figura nº 7: Muralla Occidental de la fortificación de Niebla (Sevilla)

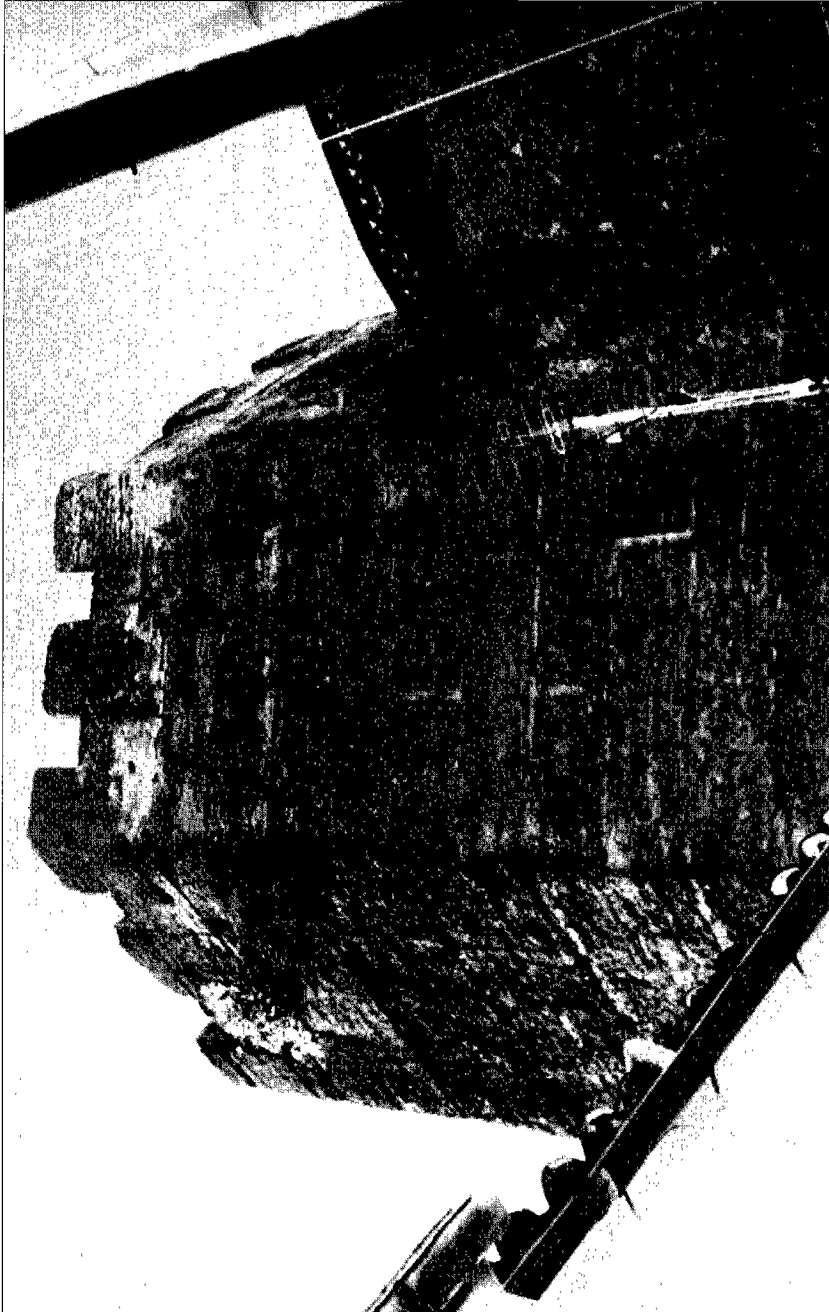


Figura nº 8: Torre Redonda de la fortificación de Cáceres.