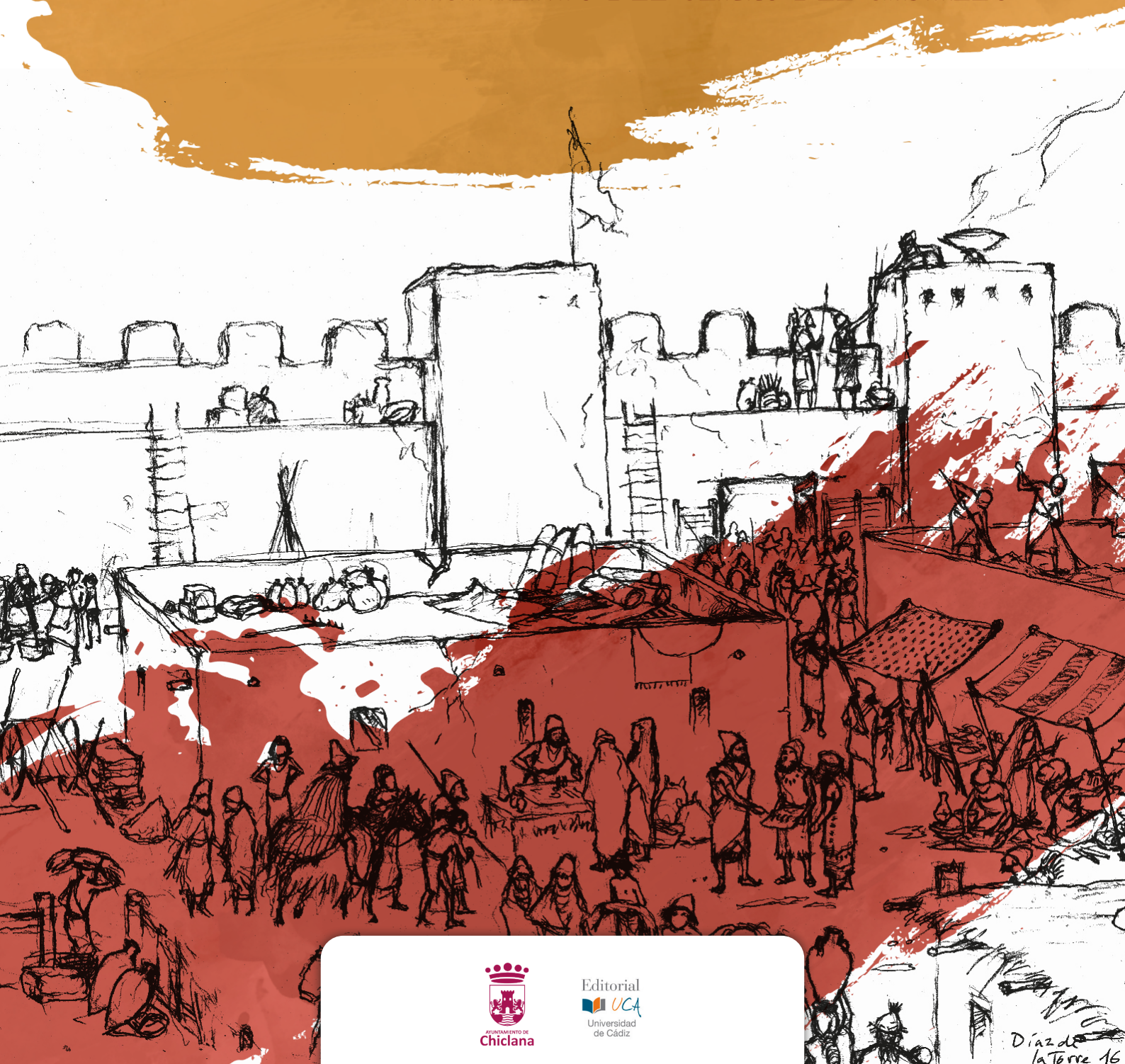


Nueva Gadeira. El origen fenicio de Chiclana.

CENTRO DE INTERPRETACIÓN DEL
YACIMIENTO DEL CERRO DEL CASTILLO



AYUNTAMIENTO DE
Chiclana



Editorial
UCA
Universidad
de Cádiz

Díaz de
la Torre 16

Espacio Expositivo Nueva Gadeira - Centro de Interpretación del Yacimiento del Cerro del Castillo

Una producción de Tematic Eventos Tematizados S.L.
para el Ayuntamiento de Chiclana

Coordinación

Manuel Jesús Izco Reina y Pablo Sicre-González

Textos

Manuel Jesús Izco Reina
Macarena Lara Medina
Natalia López-Sánchez
Juan Antonio de la Mata Amaya
Rodrigo Joaquín Matas Díaz
Ana María Niveau de Villedary y Mariñas
María Ángeles Pascual Sánchez
Pablo Sicre-González

Ilustraciones

José Luis Díaz de la Torre

Gráficos

Víctor Benítez Morales

Maquetación

María Archidona Delgado

© 2025, Chiclana de la Frontera (Cádiz)

ISBN: 978-84-9828-994-7

978-84-09-75069-6

Depósito legal: CA 305-2025

Impresión y encuadernación: Santa Teresa Ind. Gráficas S.A.

Printed in Spain - Impreso en España

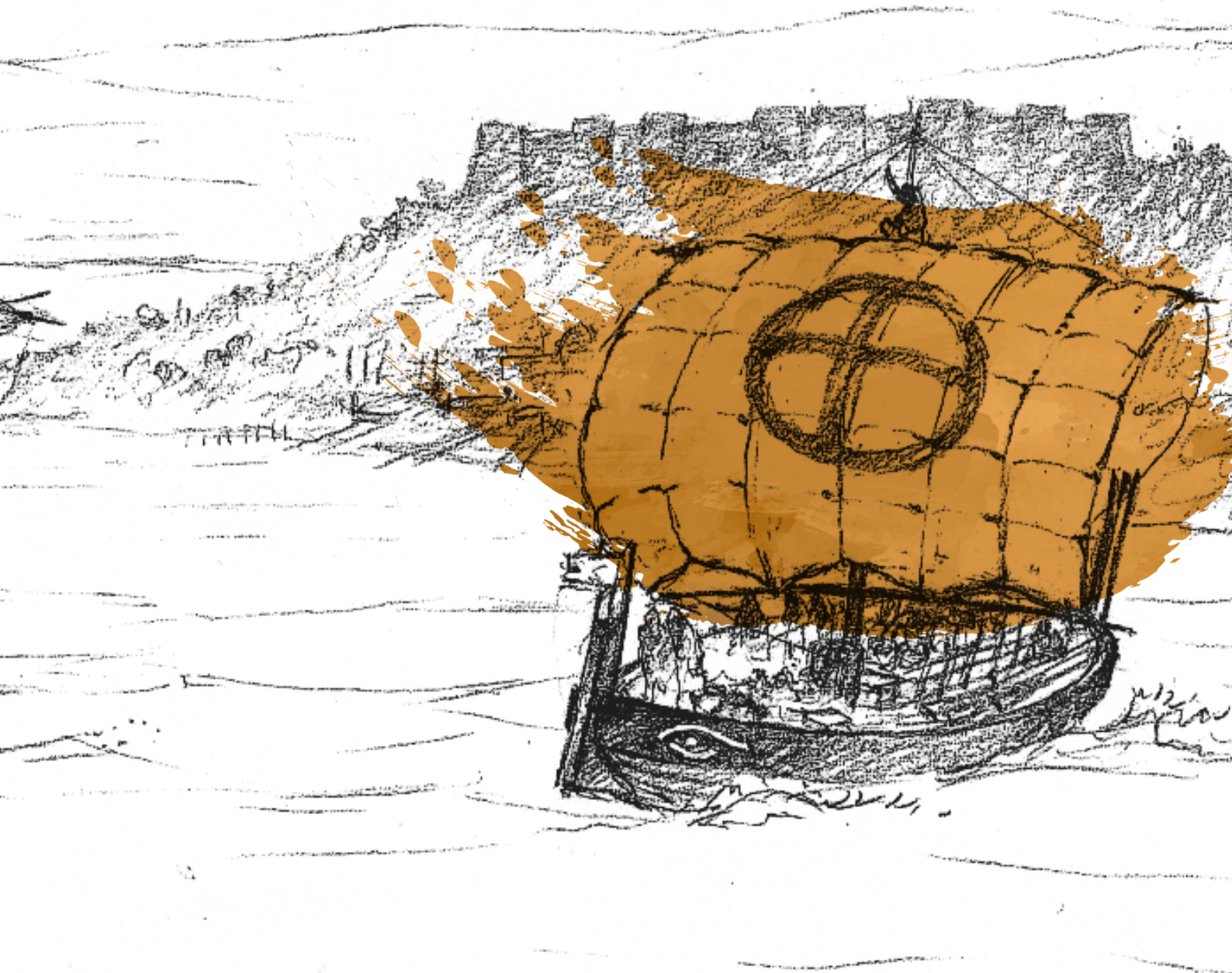


Reservados todos los derechos. No se permite la reproducción total o parcial de este libro, ni su incorporación a un sistema informático, ni su transmisión en cualquier forma o por cualquier forma o por cualquier medio, sea este electrónico, mecánico, por fotocopia, por grabación u otros métodos, sin el permiso previo y por escrito del editor. La infracción de los derechos mencionados puede ser constitutiva del delito contra la propiedad intelectual (Art. 270 y siguientes del Código Penal).

ÍNDICE

1. Caminamos sobre 3.000 años de historia.	13
2. Introducción	15
2.1. La presencia fenicia en la Bahía de Cádiz. Entre el mito, la tradición historiográfica y la realidad arqueológica.	16
2.2. Reconstruyendo Gadir desde el Cerro del Castillo: arqueología del paisaje en Chiclana de la Frontera.	21
2.3. Historia de las investigaciones en el entorno arqueológico del yacimiento “Cerro del Castillo” entre 2006 y 2023 (Chiclana de la Frontera, Cádiz).	28
3. Arqueología de un yacimiento	38
3.1. El sistema defensivo del Cerro del Castillo.	39
3.2. Chiclana de la Frontera en época romana: Un breve acercamiento a su ocupación romana.	44
3.3. El poblamiento Almohade de Chiclana de la Frontera.	51
4. Espacio Arqueológico Nueva Gadeira.	58
4.1. El centro. Una realidad que parece un sueño.	59
4.2. Guía descriptiva del centro de interpretación.	61

Introducción



Historia de las investigaciones en el entorno arqueológico del yacimiento “Cerro del Castillo” entre 2006 y 2023 (Chiclana de la Frontera, Cádiz)

Pablo Sicre-González — Técnico arqueólogo del Espacio Arqueológico Nueva Gadeira, Grupo PAIDI HUM509 “Phoenix Mediterranea”, Universidad de Cádiz.

El 4 de septiembre de 2006, durante un control arqueológico rutinario previo a la construcción de viviendas en un solar ubicado entre las calles Convento, Santísima Trinidad y Ánimas, se produjo un hallazgo que cambiaría el conocimiento histórico de la ciudad. El control arqueológico, solicitado por la Delegación Provincial de Cultura de la Junta de Andalucía en virtud de la construcción de viviendas en dicho solar, tenía como objetivo principal delimitar los restos del antiguo cementerio del “Ejido”, activo entre 1450 y 1864, asociado a un convento desaparecido en las inmediaciones del Cerro del Castillo. Sin embargo, lo que inicialmente se planteó como una Actividad Arqueológica Preventiva de Control de Movimientos de Tierra, con intención de salvaguardar y documentar posibles enterramientos modernos, derivó en un descubrimiento de enorme relevancia: una ciudad fenicia en el corazón de Chiclana.

Bajo la dirección de la arqueóloga Paloma Bueno Serrano, en estrecha colaboración con Juan Antonio Cerpa Niño, Inmaculada C. Pérez Parra, Juan Manuel García Barea y Agustín Vázquez Rodríguez, se realizaron inicialmente doce sondeos arqueológicos en un solo día que revelaron estructuras de origen fenicio-púnico nunca antes documentadas en Chiclana. La naturaleza limitada de la intervención inicial dificultó una adscripción cronológica y funcional precisa, pero la importancia del hallazgo motivó que las autoridades competentes ampliaran el permiso de control arqueológico a una excavación en extensión. Este cambio permitió abordar una investigación sistemática durante todo el mes de septiembre de 2006 con el objetivo de documentar toda la secuencia histórico-arqueológica del solar, especialmente el momento de ocupación oriental en el cerro. La aparición de estas estructuras evidenció que el Cerro del Castillo no era solo un enclave medieval y moderno, sino un asentamiento fortificado de época fenicio-púnica con ocupación hasta la actualidad.

Esta primera intervención evidenció la importancia de establecer un mayor control arqueológico en el Cerro del Castillo en particular, así como en el centro histórico de Chiclana de la Frontera en general. El objetivo de dicho cambio por parte del Ayuntamiento de Chiclana de la Frontera, de forma coordinada con la Delegación Provincial de Cultura de la Junta de Andalucía, se realizó con la intención de conocer el alcance y secuencia histórica sobre el pasado remoto de este señero municipio gaditano. Esto se ha traducido en un total de 21 actuaciones arqueológicas de interés desde 2006 hasta 2023, desarrolladas bajo la dirección de diversos equipos arqueológicos, que nos han permitido comenzar a entender las diferentes culturas que han pasado por esta ciudad.

El objetivo de estas páginas es dar a conocer los diferentes resultados obtenidos en dichas intervenciones y poder construir un mapa actualizado de las fases de ocupación del centro histórico de la ciudad de Chiclana (Figura 1).

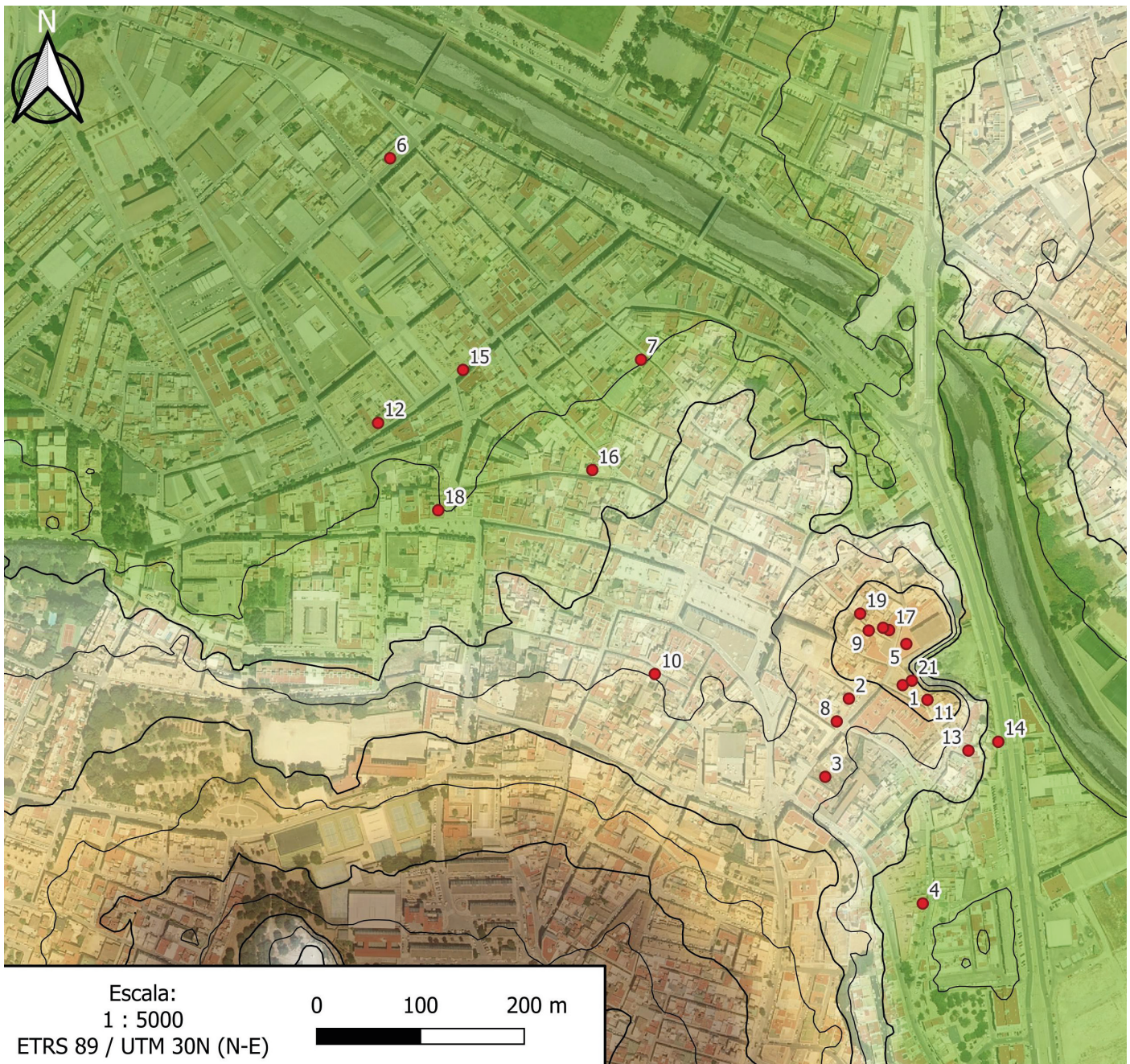


Figura 1. Ubicación de las diferentes intervenciones arqueológicas realizadas en el Cerro del Castillo (Chiclana de la Frontera, Cádiz, España). 1) c/ Ánimas, c/ Castillo y c/ Santísima Trinidad, 2) c/ Convento N.º 2, 3) c/ Convento N.º 11-13, 4) c/ Santísima Trinidad N.º 16, 5) Patio CP “El Castillo”, 6) c/ Arroyuelo N.º 16, 7) c/ Segismundo Moret N.º 19, 8) c/ Molino esquina c/ Castillo, 9) c/ Francisco Ignacio N.º 10, 10) c/ Bodega N.º 12, 11) c/ Ánimas Este, 12) c/ La Plaza N.º 34, 13) c/ Obispo esquina Plaza del Obispo, 14) Avda. Reyes Católicos N.º 22, 15) c/ La Plaza, 16) c/ Álamo N.º 2, 17) “Nave Municipal”, 18) Plaza Jesús Nazareno esquina c/ Constitución, 19) c/ La Rosa N.º 9-11, 20) Centro de Visitantes del Espacio Arqueológico “Nueva Gadeira” y 21) c/ Ánimas Oeste. © Autor.

1. Primera intervención

La primera de las intervenciones se realizó entre las calles Castillo, Santísima Trinidad y Ánimas entre septiembre de 2006 y abril de 2007, bajo la dirección de Paloma Bueno Serrano. Las estructuras exhumadas evidenciaron una ocupación del Cerro del Castillo, al menos desde el Bronce Final, hasta la actualidad (Figura 2).

Destacan los restos pertenecientes a una muralla de cajones, así como el entramado urbano de una ciudad plenamente establecida en el siglo VI a.n.e. Sobre estas estructuras, se aprecia una evidente reutilización romana y tardo-romana de los espacios, para posteriormente ocuparse por una pequeña alquería almohade, en torno al siglo XIII n.e.



Figura 2. Fotografía de los restos arqueológicos exhumados en la primera intervención arqueológica en el Cerro del Castillo. © Paloma Bueno Serrano.

3. Tercera intervención

Bajo la dirección de Juan Antonio Cerpa Niño, se realizó en el mes de marzo de 2007 una excavación de urgencia en la calle Convento N.º 11-13. Los restos arqueológicos documentados en este solar permiten plantear una ocupación del territorio en época romana, desde al menos el siglo I a.n.e. hasta el siglo II n.e. En esta excavación destacan estructuras como un horno de baja calidad asociado a los primeros momentos de época romana, y un horno cerámico de tamaño medio, tiro vertical, planta circular y doble cámara asociado a una segunda fase de ocupación en momentos imperiales (Figura 4). Además, aparecen también

algunas piletas, posiblemente para la decantación de arcilla, que conservan parte de las estructuras formadas por muros de mampostería y pavimentos de *opus signinum* (Figura 5).



Figura 4. Horno de pan exhumado en la calle Convento N.º2 (siglos VI-V a.n.e.) © Juan Antonio Cerpa Niño.

2. Segunda intervención

La siguiente intervención arqueológica se ejecutó en la calle Convento N.º 2 entre el 13 y el 20 de marzo de 2007, bajo la dirección de Juan Antonio Cerpa Niño. Las excavaciones concluyeron con la documentación de una intensa ocupación del espacio, constatada al menos desde los siglos VI-V a.n.e. gracias a la exhumación parcial de un horno de similar tipología al documentado en la primera de las intervenciones (Figura 3). En el solar, además, se evidencia la ocupación romana gracias al material recuperado, así como aparecen sendas fosas de deshecho de época almohade, fechadas entorno a los siglos XII-XIII n.e.



Figura 3. Horno de pan exhumado en la calle Convento N.º2 (siglos VI-V a.n.e.) © Juan Antonio Cerpa Niño.



Figura 5. Revoco conservado del interior de una de las piletas romanas documentadas en la calle Convento N.º 11-13 en *opus signinum*. © Juan Antonio Cerpa Niño.

4. Cuarta intervención

Entre el 10 y el 28 de agosto de 2007 se desarrolló bajo la dirección de Paloma Bueno Serrano una excavación en el solar ubicado en la calle Santísima Trinidad N.º 16. En esta excavación se documentaron niveles arqueológicos adscritos a época tardo-romana, así como diferentes elementos cerámicos y no cerámicos aislados de periodos anteriores. Nos encontramos por tanto ante un espacio situado en las inmediaciones de la zona neurálgica de una ciudad fenicia, que posteriormente será ocupada en época romana con un uso aparentemente industrial.

5. Quinta intervención

Entre agosto y septiembre del 2007, bajo la dirección de Paloma Bueno Serrano, se practicó un sondeo arqueológico en el patio del Colegio Público “El Castillo”, ubicado en la parte más alta del cerro, cercano a la primera de las intervenciones. Los resultados arqueológicos fueron positivos, comprobando la existencia de niveles fenicios, así como restos arquitectónicos de estructuras romanas (Figura 6).



Figura 6. Estructuras arqueológicas documentadas en el sondeo realizado en el patio del CP “El Castillo”. © Paloma Bueno Serrano.

6. Sexta intervención

Otra de las intervenciones desarrollada en 2007, bajo la dirección de Ramón Fernández Barba en la calle Arroyuelo N.º 16, documentó un nivel de uso romano, quizás vinculado a labores industriales, con una cronología de ocupación aproximada entre el siglo II a.n.e. y el V n.e.

7. Séptima intervención

Entre diciembre del 2007 y enero del 2008 se realizó una excavación en la calle Segismundo Moret N.º 19 bajo la dirección de Paloma Bueno Serrano en la que se documentaron niveles modernos muy alterados por las construcciones contemporáneas, así como un nivel geológico que aflora a escasa profundidad respecto al actual acerado de la calle.

8. Octava intervención

En la calle Molino esquina con la calle Castillo se ejecutó una actividad arqueológica preventiva entre el 24 de junio y el 11 de julio de 2008 bajo la dirección de Paloma Bueno Serrano, cuyos resultados arqueológicos parecían muy interesantes, ya que es un solar colindante con la finca en la que se documentó el horno fenicio (intervención realizada en la calle Convento N.º 11-13). Sin embargo, en esta zona no se exhumó ninguna estructura anterior a la época almohade, solo documentándose restos cerámicos de época fenicio-púnica y romana.

9. Novena intervención

Bajo la dirección de Inmaculada Rodríguez García se efectuó en noviembre de 2008 una intervención arqueológica en la calle Francisco Ignacio N.º 10 que deparó resultados muy interesantes. Se documentó una secuencia estratigráfica muy parcial, que comienza en época fenicia, entorno al siglo VII-VI a.n.e. Se exhumaron una serie de complejos estructurales identificados como una zona de hábitat en la que se distinguen hasta tres grandes estancias configurados entorno a un muro que funciona como eje que vertebra el espacio en este área (Figura 7). Las estancias que se excavan presentan suelos con características similares, aunque no es posible determinar la funcionalidad de estos espacios. El solar, a diferencia de los ya mencionados, presenta una gran falta de continuidad en la ocupación, ya que no se documentan restos arqueológicos desde el siglo VI a.n.e. hasta el siglo XVIII n.e. Este factor plantea dos hipótesis: en primer lugar la inexistencia de una ocupación en este hiatus histórico; la segunda plantea que esta falta de información se debe a la intensa actividad antrópica del cerro, lo que conllevaría su arrasamiento y la consiguiente destrucción de restos arqueológicos anteriores.



Figura 7. Estructuras arqueológicas documentadas en la calle Francisco Ignacio N.º 10 (siglos VII-VI a.n.e.)
© Inmaculada Rodríguez García.

10. Décima intervención

Entre los días 11 y 17 de diciembre del 2008 se documenta, bajo la dirección de Juan Antonio Cerpa Niño, en la calle Bodega N.º 12, un estrato de remoción moderno-contemporáneo, seguido de un nivel geológico muy elevado, por lo que no se plantea una ocupación antrópica en esta área del cerro hasta el siglo XVI n.e.

11. Undécima intervención

Durante el 2008 se realizó en la calle Ánimas un sondeo motivado por la instalación de una red de saneamiento. Los resultados fueron positivos y continuistas con las estructuras documentadas en el solar adyacente, motivo de la primera de las intervenciones. Por tanto, aparecen restos de la muralla fenicia, así como otros muros, pavimentos y estructuras cronológicamente situadas entre el siglo VI y el IV a.n.e. (Figura 8).



Figura 8. Restos arqueológicos documentados en el sondeo ubicado en calle Ánimas en el que se observan diferentes estructuras construidas sobre la cimentación de la muralla. © Paloma Bueno Serrano.

12. Doceava intervención

Durante el 2008 se desarrolló bajo la dirección de Inmaculada C. Pérez Parra, en la calle La Plaza N.º 34, una excavación que no aportó estratigrafía arqueológica e indicando una zona vinculada al río Iro, gracias a la presencia de limos y suelos arcillosos.

13. Decimotercera intervención

Por otro lado, se documentan restos arqueológicos durante las obras de reordenación y acondicionamiento del Barrio Nuevo de Chiclana, efectuadas entre el 25 de noviembre del 2008 y el 23 de enero de 2009, bajo la dirección de Paloma Bueno Serrano. Esta intervención, realizada en varias calles de la zona, plantea un nivel geológico alto, justo bajo la actual pavimentación. Solo se encuentran restos de actividad humana en la confluencia entre la calle del Obispo con la Plaza del Obispo, en el que se detecta un pequeño nivel con cerámica fenicio-púnica y romana muy rodada, que plantea una paulatina antropización en esta ladera del Cerro del Castillo.



Figura 9. Una de las estructuras posiblemente vinculada a la actividad portuaria o marítimo-pesquera del entorno del Cerro del Castillo en época romana.
© Juan Antonio Cerpa Niño.

14. Decimocuarta intervención

Entre los días 3 y 22 de abril del 2009 se desarrolla, bajo la dirección de Juan Antonio Cerpa Niño, una actividad arqueológica ubicada en el N.º 22 de la Avenida de los Reyes Católicos. En esta excavación se documentaron interesantes niveles arqueológicos, principalmente de época romana (Figura 9) cuya estratigrafía plantea inundaciones de esta zona en varios momentos históricos, vinculando esta estructura romana a una posible actividad portuaria o marítimo-pesquera.

15. Decimoquinta intervención

Entre los meses de septiembre y diciembre del 2009, bajo la dirección de Verónica Sánchez Loaiza, se documentan una serie de estratos limoso-arcillosos vinculados con la actividad del río Iro en la calle La Plaza.

16. Decimosexta intervención

La intervención realizada entre el 15 y el 18 de diciembre de 2009 bajo la dirección de Paloma Bueno Serrano en la calle Álamo N.º 2, no atestiguó presencia antrópica hasta el siglo XV n.e., por lo que no se documenta ocupación humana anterior a la expansión moderna de la ciudad de Chiclana.

17. Decimoséptima intervención

Entre los días 24 de noviembre del 2009 y 2 de febrero de 2010 se llevó a cabo una intervención arqueológica, en la denominada como “Nave Municipal” bajo la dirección de Juan Antonio Cerpa Niño, en la que se exhumaron restos arqueológicos muy interesantes (Figura 10). Esta finca, que a comienzos del siglo XX había alojado en su interior los depósitos y canalizaciones de la bodega “El Castillo”, presentaba bajo sus suelos y estructuras una serie de construcciones que abarcan una cronología ininterrumpida entre el siglo VI a.n.e. y el XIII n.e. Entre ellas, destacan muros de grandes proporciones de época púnica, así como diversas fases constructivas de dicho momento histórico. También se documentan niveles romanos muy arrasados por fosas medievales, que posiblemente tuvieran la funcionalidad de silos para almacenamiento de grano y otros productos. Sin embargo, toda la estratigrafía se encontró muy arrasada por la construcción de las estructuras pertenecientes a la bodega “El Castillo”.



Figura 10. Estructuras arqueológicas documentadas en el interior de la “Nave Municipal” © Juan Antonio Cerpa Niño.

18. Decimoctava intervención

La excavación desarrollada en la calle Constitución esquina Plaza Jesús Nazareno bajo la dirección de Paloma Bueno Serrano, entre el 9 y el 18 de noviembre de 2011, refleja una presencia romana muy escasa, que esboza un área de marismas cercanas a la orilla del río Iro.



Figura 11. Estructuras arqueológicas documentadas en el interior de la denominada “Posada de Gerión”. © Paloma Bueno Serrano.

19. Decimonovena intervención

En junio del 2014, en relación con la adecuación de un local ubicado en la calle La Rosa N.º 9-11, sede de la Asociación Cultural “Castillo de Gerión”, se descubre en superficie, sobresaliendo de la cota actual de la calle, un nivel de época púnica (Figura 11). Se documenta un cruce de dos muros que forman dos habitaciones, conservando un posible “banco corrido” o poyete construido con ladrillos de adobe.

20. Venteava intervención

Con motivo de la dinamización cultural del yacimiento y la construcción del Centro de Visitantes “Espacio

Arqueológico Nueva Gadeira – Centro de Interpretación del Cerro del Castillo” en la antiguamente denominada “Nave Municipal”, se realizó durante el 2020 una intervención arqueológica dirigida por Paloma Bueno Serrano para la adecuación de los espacios. En dicha excavación, se continuaron documentando los restos arqueológicos cuya presencia se constató en la anterior excavación del espacio, entre 2009 y 2010. Destaca, por su técnica constructiva y características edilicias, una estructura singular, posiblemente vinculada con la actividad político-reli-

giosa de la ciudad púnica (Figura 12). Además, se documenta una vía de comunicación del interior de la ciudad, construida en *opus punicum* con una técnica muy cuidada (Figura 13).



Figura 12. Restos arqueológicos documentados en la ampliación de la zona excavada en el interior de la “Nave Municipal” para la construcción del Centro de Visitantes. © Paloma Bueno Serrano.

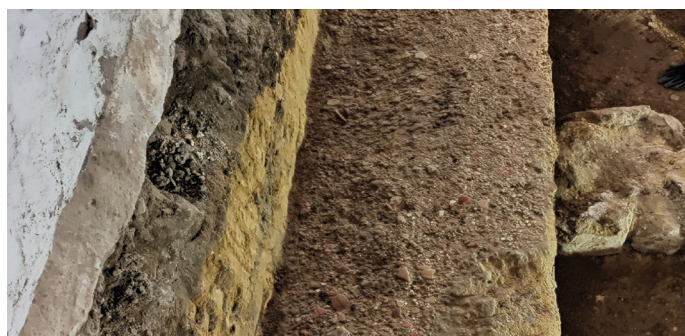


Figura 13. Calzada púnica documentada en el yacimiento realizada en *opus punicum*. © Paloma Bueno Serrano.

21. Vigésimaprimer intervención

Las últimas de las intervenciones arqueológicas efectuadas, en este caso para la construcción de la Torre-mirador del Cerro del Castillo, ubicada en la calle Ánimas y dirigida por Paloma Bueno Serrano entre 2021 y 2022, ha documentado casi a nivel de calle una superposición de estructuras, enmarcadas cronológicamente entre los siglos V y III a.n.e. (Figura 14). Estas construcciones parecen estar relacionadas, teniendo en cuenta el material arqueológico recuperado, con la transformación, almacenaje y procesamiento de alimentos.

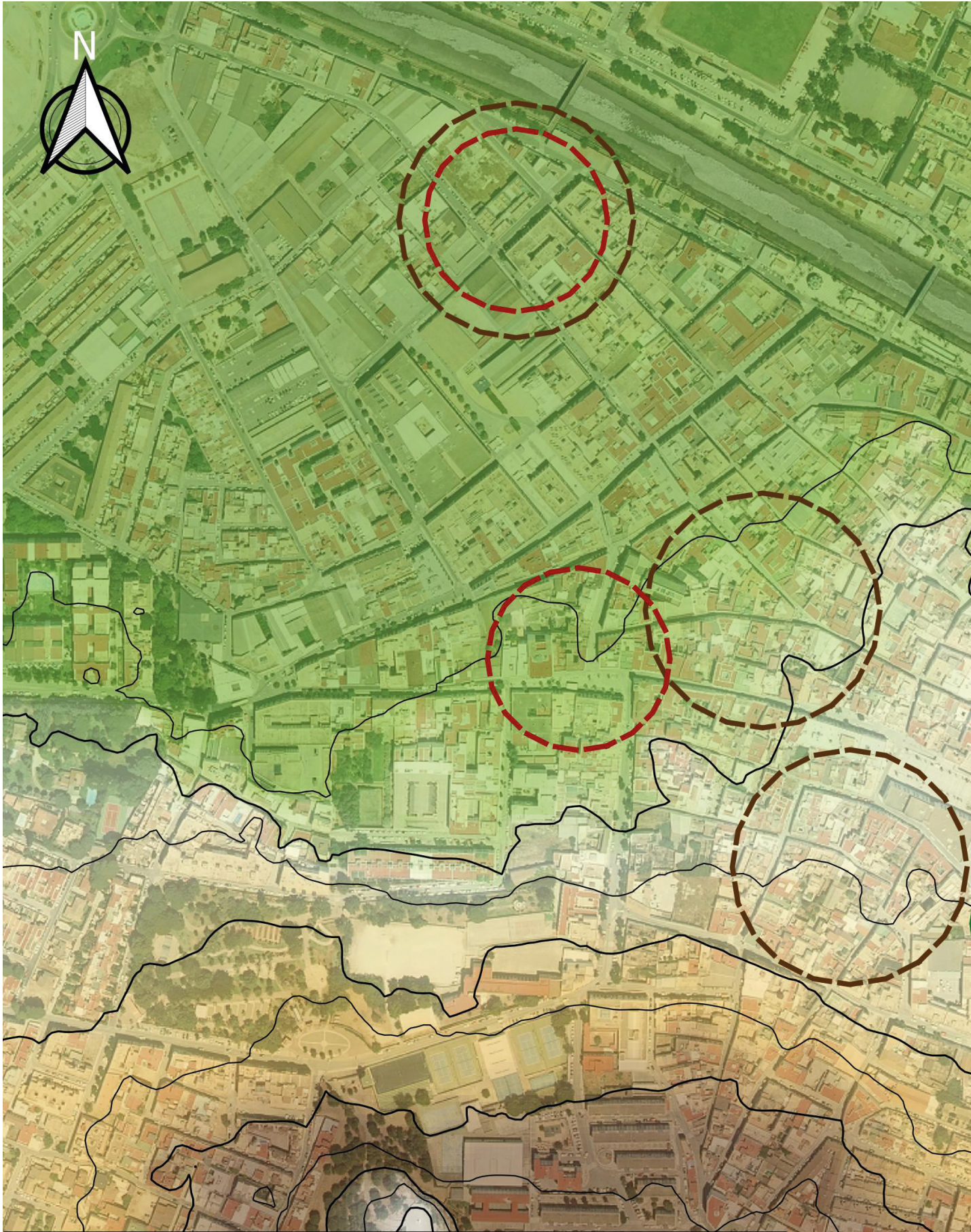


Figura 14. Restos arqueológicos documentados en la intervención realizada en calle Ánimas para la construcción de la pasarela asociada al Centro de Visitantes. © Paloma Bueno Serrano.

Toda esta actividad arqueológica desarrollada en el casco histórico de la ciudad de Chiclana de la Frontera presenta una intensa ocupación humana. La ubicación de un primer asentamiento fenicio en la cota más alta del cerro más próximo a la desembocadura del río Iro, presenta una intención de control territorial y dominio estratégico de la vía de comunicación entre la bahía de Cádiz y las poblaciones ubicadas río arriba. Este factor se constatará en la fase púnica del asentamiento, extendiendo la dimensión de la ciudad, especialmente en la ladera más atenuada.

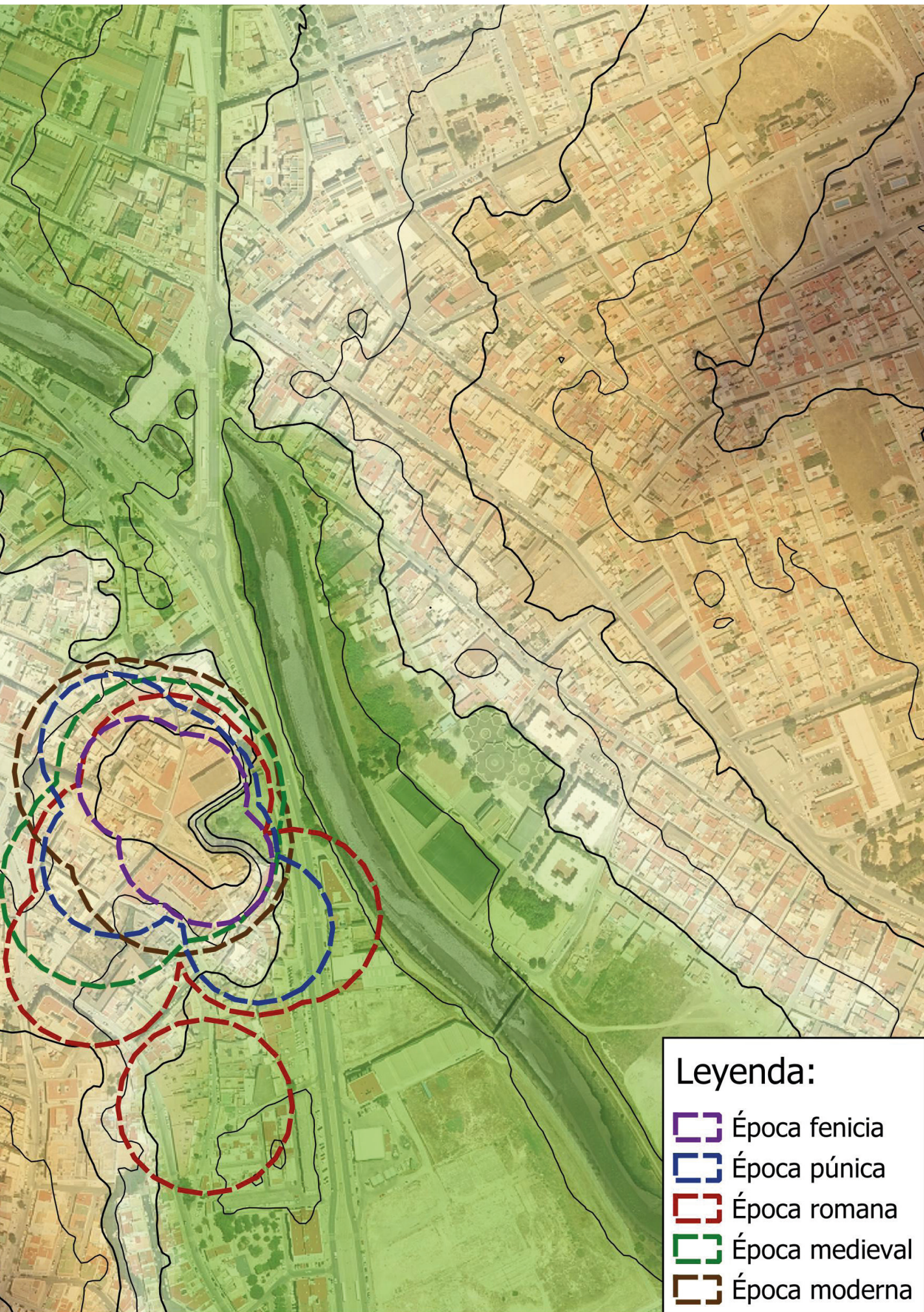
En un momento posterior a la ciudad fenicio-púnica se constata la presencia de estructuras y población romana y medieval, quizás vinculada a asentamientos de carácter rural, industrial y/o pesquero-portuario. Este hecho evidencia la continuidad del valor económico y territorial de este espacio, así como la pervivencia de la importancia económica en relación con el espacio geográfico dominado por el río Iro.

La dedicación y trabajo constante de diferentes equipos arqueológicos, con especial mención a los liderados por los arqueólogos Paloma Bueno Serrano y Juan Antonio Cerpa Niño, evidencian un asentamiento fenicio de primer orden, cuyo futuro augura interesantes resultados, que permitirán a locales, y no tan locales, conocer el pasado remoto de una ciudad trimilenaria en el corazón de la bahía gaditana.



Escala:
1 : 5000
ETRS 89 / UTM 30N (N-E)





Leyenda:

- Época fenicia
- Época púnica
- Época romana
- Época medieval
- Época moderna