

## UNA LÁPIDA FUNERARIA DE ÉPOCA NAZARÍ

Virgilio MARTÍNEZ ENAMORADO  
Universidad de Málaga

BIBLID [1133-8571] 5 (1997) 111-117

**Resumen:** Presentamos una lápida funeraria de cronología nazarí (ss. XIII-XIV). Esta pieza, con un breve texto eulógico (*shahāda*) en caracteres cursivos o *naṣṣīes*, es de gran interés por su morfología a la manera de tríptico gótico. Cada una de sus dos caras tiene el característico arco simbólico.

**Palabras clave:** Epigrafía. Estela funeraria de arco simbólico. Nazarí.

**Abstract:** We submit a gravestone with a *naṣṣī* chronology (13th-14th centuries). This funerary piece, with a short eulogic text (*shahāda*), is of great interest for the shape in the manner of triptych. Each one of the two sides has a different symbolic arc.

**Key words:** Epigraphy. Gravestone with symbolic arc. *Naṣṣī* period.

Tras informarnos de la existencia de una lauda con epigrafía árabe en Alcaucín, acudimos a la residencia de su propietario, D. Plácido Romero Martínez, a quien desde aquí queremos agradecer las facilidades prestadas en pos de la publicación de la misma, para inspeccionarla visualmente. Comprobamos que está trabajada en caliza nummulítica fosilífera y que presenta una breve inscripción eulógica. Asimismo, nos informa su propietario que no fue hallada en la zona de Alcaucín (Málaga), donde actualmente se encuentra, sino que procede de los alrededores de Montefrío (Granada). Allí, en un vertedero público, la descubrió un pastor y tras diversos avatares terminó en la hermosa

localidad malagueña. El interés de la lápida radica en su tipología, indudablemente en el grupo de las estelas con arco simbólico, aunque desconocemos ejemplares que se ajusten con total precisión a este modelo. Por todo ello, decidimos publicarla, a pesar de la irrelevancia del texto que contiene.

La pieza estudiada arroja una anchura de 41 cm, la longitud total es de 34 cm, si bien se encuentra fracturada en su parte inferior; finalmente, su grosor es de 9 cm. Tanto de frente como por detrás, consta de tres hojas para conformar una especie de tríptico. Frontalmente, los dos laterales, anepigráficos, tienen forma apuntada, más desgastado el de la derecha. Presentan molduras que delimitan, además del margen exterior, los bordes y separan cada una de las hojas. En la central, se inserta una cartela epigráfica de 25 cm por 20 cm. En ella se desarrolla un breve texto (la primera parte de la *šahāda* o profesión de fe islámica: لا اله الا الله) en la típica letra cursiva de los siglos XIII o XIV, con absoluta ausencia de anotación secundaria. Las letras árabes, en una grafía bastante cuidada y manteniendo la base de renglón en todo momento, son estilizadas, entrecruzándose alguno de los trazos más altos: la fig. 1a con la fig. 18 en la palabra *illā*. Sobre la inscripción, un motivo de adorno alargado a la manera de un ave con las alas extendidas. En el lugar central de este motivo, se sitúa un punto circular. Encima, coronando la lápida, una moldura. Bajo la cartela epigráfica, con otra moldura por separación, encontramos un típico arco festoneado, en cuyo interior se solía desarrollar la inscripción funeraria en sí. En este caso, sin embargo, no exhibe ningún tipo de decoración. En el reverso, las dos hojas laterales muestran un trabajo estriado, separándose por un resalto de la central. En ella, también dividido por una faja, encontramos, arriba, un tercio de círculo y, abajo, un arco de herradura sin ningún tipo de adorno.

Esta estela puede ser considerada dentro del grupo de las *šāhidāt* o "testigos", lápidas de piedra, rectangulares o tabulares que se hincaban verticalmente en la tierra para señalar la cabecera y los pies de la tumba o sólo la cabecera (*ru'ūsiyya*)<sup>(1)</sup>. Se ha dicho que estas estelas son un recuerdo simbólico de la existencia de los dos testigos que han de estar presentes para que el óbito sea considerado en el seno del Islam. Dentro de esta tipología, se distinguen

(1) M. OCAÑA JIMÉNEZ. "Historia y epigrafía de la Almería islámica". *Homenaje al Padre Tapia. Almería en la historia. I Encuentro de Cultura Mediterránea (Almería, 27-31 de octubre de 1986)*. Almería, 1988, págs. 179-183, y M.ª A. MARTÍNEZ NÚÑEZ. "La estela funeraria en el mundo andalusí". *V Congreso Internacional de Estelas Funerarias*. Ed. C. de la Casa. Soria, 1994, 2 vols., págs. 419-444.

diversas variantes<sup>(2)</sup>, entre ellas las "estelas de arco simbólico", tan características de Almería o de los epitafios reales de la *rawdā* de la Alhambra. Se relaciona la presencia de este arco simbólico con una alusión al *mihṛāb*<sup>(3)</sup>.

Sin embargo, aún incluyendo este ejemplar inequívocamente dentro de este grupo, decíamos anteriormente que no remite a paralelos claramente reconocibles. Por un lado, porque, por lo que respecta a la brevedad del texto, recuerda las inscripciones de la mayor parte de las estelas cerámicas nazaríes<sup>(4)</sup>. Por otro, la presencia de los dos arcos sí permite emparentarla con las estelas rectangulares con arco simbólico polilobulado, tan frecuentes en época nazarí: el epitafio de Abū l-Ḥasan b. Ašqīlūla, con fecha del año 661/1263<sup>(5)</sup>, el de Abū 'Abd Allāh b. Sarrāy, del año 765/1364<sup>(6)</sup> o las célebres inscripciones reales de la *rawdā* de la Alhambra<sup>(7)</sup>, anteriormente mencionadas, por citar únicamente ejemplos próximos al lugar de aparición de nuestra lápida. Hay que hacer notar que esta tipología está también presente en el Magreb meriní, con variantes: junto al típico arco simbólico de herradura (por ejemplo, en el epitafio de Abū 'Alī Nāšir, sin fecha concreta<sup>(8)</sup>), se encuentran ejemplares con arcatura túmida polilobulada (por ejemplo, la estela del sultán meriní Abū Ya'qūb Yūsuf, datada en 706/1307<sup>(9)</sup>). No obstante, la falta de cualquier alusión al difunto, cuando en todos estos casos reseñados se hace acompañar casi

- 
- (2) Estudiadas por M. OCAÑA JIMÉNEZ. "Historia y epigrafía", págs. 179-183; también, sobre ello es imprescindible, del mismo autor. *Repertorio de inscripciones árabes de Almería*. Madrid-Granada, 1964.
  - (3) L. TORRES BALBÁS. "Cementerios hispano-musulmanes". *Al-Andalus*, XXII (1957) 145.
  - (4) M.ª A. MARTÍNEZ NÚÑEZ. "La estela funeraria", págs. 438-439.
  - (5) E. LÉVI-PROVENÇAL. *Inscriptions arabes d'Espagne*. Paris-Leiden, 1931, n.º 158, láms. XXXIV y XXXV.
  - (6) E. LÉVI-PROVENÇAL. *Inscriptions*, n.º 175; E. GARCÍA GÓMEZ. "Sobre los epitafios de dos caballeros Abencerrajes y otra lápida granadina desconocida". *Al-Andalus*, VII (1942) 283-288, y A. LABARTA. "Tres nuevos fragmentos de la lápida de un Abencerraje". *Al-Qanṭara*, XIII (1992) 537-538.
  - (7) E. LÉVI-PROVENÇAL. *Inscriptions*, n.º 161, n.º 182, n.º 183 y n.º 184.
  - (8) A. BEL. *Inscriptions arabes de Fès*. Paris, 1919, págs. 321 y 329.
  - (9) H. BASSET & E. LÉVI-PROVENÇAL. *Chellah, une nécropole mérinide*. Paris, 1923, págs. 40-41; C. CAMBAZARD-AMAHAN & E. ERBATI. "Stèle funéraire d'Abou Yacoub Youssouf (remploi d'une base romaine)". *Apud: De l'Empire romain aux Villes impériales. 6000 ans d'art au Maroc* (catálogo de la exposición del Musée du Petit Palais, Paris). Paris, 1990, págs. 208-209, n.º 436.

siempre<sup>(10)</sup> de toda una retahíla de textos literarios y títulos del finado, y, sobre todo, su conformación a la manera de tríptico alejan esta pieza de esos posibles paralelos directos. Seguramente, al no tratarse de un personaje de la corte, sobran todas esas ditirámicas alusiones al difunto. Por su parte, la explicación de su forma tal vez haya que buscarla en alguna tradición local que se puede remontar, incluso, a época preislámica o emparentada con la producción meriní, según se observa en las estelas de arco de algunas necrópolis magrebíes<sup>(11)</sup> o en los ejemplares rondeños<sup>(12)</sup>.

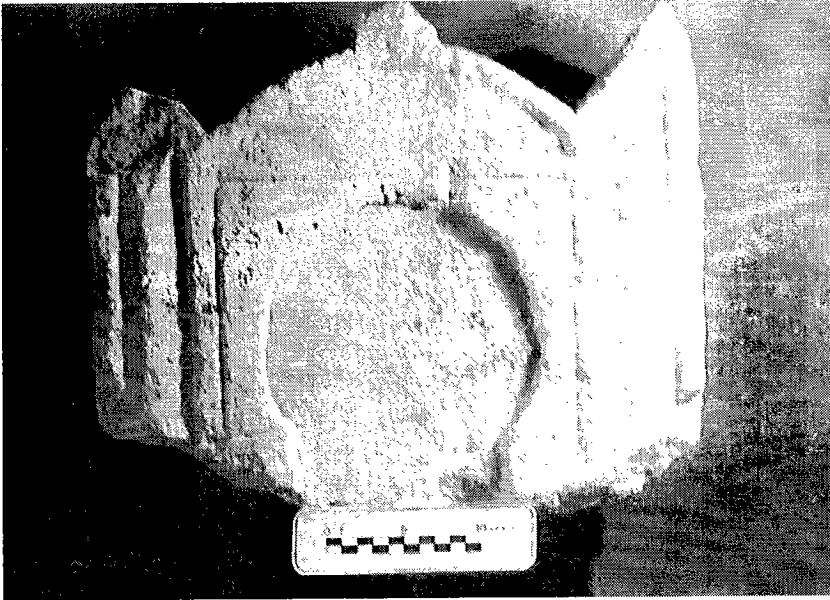
Parece más factible suponer que estemos ante una alusión alegórica a la puerta, entendida esta como "puerta del Paraíso", que abre sus dos hojas para dejar ver el arco que llevará el alma del difunto al *Firdaws*. En cualquier caso, la cronología de la pieza es indudablemente nazarí. Consideramos que, por sus características morfológicas, debe de tratarse de una tumba de algún personaje acomodado, que adopta parte del lenguaje iconográfico de los epitafios reales nazaríes, careciendo, eso sí, de la profusión literaria que suele acompañar a aquéllos. Además, se incluye un motivo ideográfico como este de la puerta abierta de par en par, del que desconocemos otros paralelos en al-Andalus y que, curiosamente, recuerda a los trípticos góticos.

\* \* \*

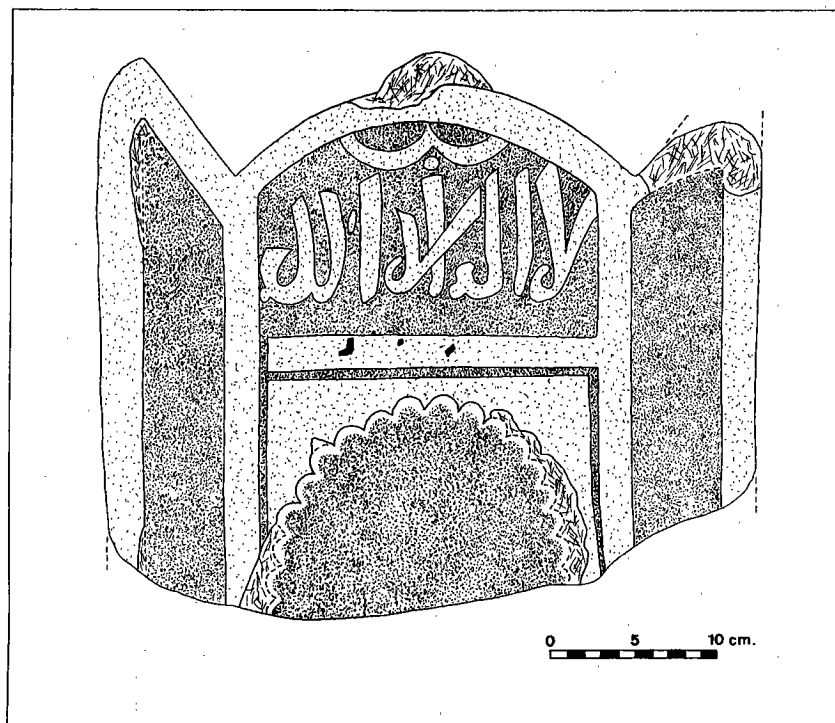
- 
- (10) En algún ejemplar de la Alhambra, falta todo vestigio epigráfico. Vid. B. PAVÓN MALDONADO. *Las almenas decorativas hispanomusulmanas*. Madrid, 1986, lám. XV.
- (11) J. BOURRILLY & E. LAOUST. "Stèles funéraires marocaines". *Collection Hespéris*, III (1927), y J. HERBER. "Tombes Beni Mguild". *Hespéris*, VIII (1928) 189-220.
- (12) De filiación preislámica para B. PAVÓN MALDONADO. "De nuevo sobre Ronda musulmana". *Awraq*, III (1980) 148-152. Por el contrario, M.<sup>a</sup> A. MARTÍNEZ NÚÑEZ. "La estela funeraria", págs. 443-444, lám. IV, figuras 9, 10 y 11, las relaciona con las estelas funerarias norteafricanas de cronología meriní.



*Frontal de la lápida funeraria hallada en Montefrío (Granada).  
Época nazarí (ss. XIII-XIV)*



*Cara posterior*



*Dibujo de la cara frontal*